



RAPPORT D'ACTIVITÉS

2024



31 Haute-Garonne

c|a.u.e

Conseil d'Architecture d'Urbanisme et
de l'Environnement de la Haute-Garonne

24 rue Croix Baragnon, 31000 Toulouse

05 62 73 73 62

www.caue31.org





RESSOURCES **CAUE**31.FR



+ de 3 500 références numériques et physiques
un observatoire des réalisations en Haute-Garonne
des espaces pour les habitants, les élus et les enseignants



Le mot de la présidente

Le CAUE de la Haute-Garonne, association d'intérêt public, accompagne et sensibilise les collectivités, les acteurs de l'aménagement et les citoyens pour contribuer à la transformation qualitative du paysage et du cadre de vie.

Soucieux de proposer aux publics hauts garonnais des niveaux d'accompagnements les plus pertinents et proches de leurs préoccupations possibles, le CAUE inscrit ses actions dans de multiples partenariats institutionnels et associatifs.

2024, une année de poursuite de nos missions de conseil et accompagnement auprès des particuliers porteurs de projets et des collectivités territoriales.

Le CAUE poursuit son engagement de conseil, d'orientation et d'information des particuliers porteurs de projet de construction, d'aménagement ou de rénovation en proposant des permanences avec un lien renforcé auprès des services instructeurs des autorisations d'urbanisme.

Traduisant un net regain des enjeux de bifurcation écologique dans un souci de qualité d'usage pour les habitants, les sollicitations des collectivités concernent de plus en plus des projets de renaturation de cours d'écoles, de gestion environnementale des espaces publics et de rénovation énergétique des bâtiments publics.

Dans un souci constant de répondre à la raréfaction des ressources financières des collectivités tout en réduisant l'impact environnemental des réalisations, le CAUE s'engage pour intégrer les enjeux de sobriété aux projets des collectivités.

2024, une année d'effort soutenu en faveur de la sensibilisation des élus, des professionnels et des jeunes publics.

Le CAUE a poursuivi un riche programme de sensibilisation auprès des publics jeunes, des élus et des professionnels. Cet engagement se traduit par le portage d'actions tels les ateliers visites élus, les publications ou les interventions en milieu scolaire.

Cependant le CAUE inscrit un nombre de plus en plus important de ses démarches dans des programmations portées par des organismes et institutions partenaires tels HGI formation, les collectivités territoriales, l'Inspection d'Académie, les associations oeuvrant en matière de qualité du cadre de vie.

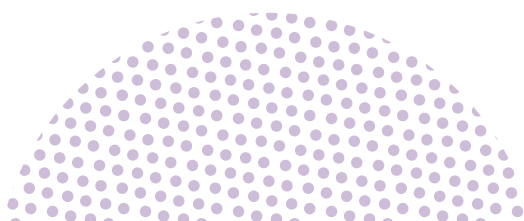
2024, une année charnière dans la fréquentation et l'utilisation par le grand public de nos actions et outils de sensibilisation à la qualité du cadre de vie en Haute-Garonne.

Expositions, médiations et visites, rencontres et débats,... 2024 restera une année mémorable avec plus de 13000 personnes ayant participé aux actions conduites et/ou favorisées par le CAUE.

Cette fréquentation inédite consacre la reconnaissance par les publics de la Galerie 24, du centre de ressources, l'organisation d'actions "hors les murs" ou la mise à disposition de nos locaux auprès d'autres acteurs menant des actions complémentaires à celles du CAUE.

Ce rapport d'activités 2024 permet de prendre la mesure de la multiplicité et de la diversité des actions menées par le CAUE de la Haute Garonne auprès de ses différents publics ainsi que la richesse des partenariats développés.

Maryse VEZAT-BARONIA
PRÉSIDENTE DU CAUE DE LA HAUTE GARONNE



LE CAU

Le Conseil d'Architecture d'Urbanisme et de l'Environnement, un service public

Un organisme départemental, d'intérêt public, avec un statut associatif

Issu de la loi sur l'architecture du 3 janvier 1977, créé à l'initiative du Conseil Départemental de la Haute Garonne, le CAUE est investi d'une mission d'intérêt public, dans un cadre et un esprit associatif qui excluent toute maîtrise d'oeuvre.

Ses statuts sont définis par décret.

La gouvernance est assurée par un conseil d'administration où sont représentés des élus hauts garonnais, des services déconcentrés de l'Etat, des organisations professionnelles, des associations et des personnes qualifiées.

Un objectif, améliorer la qualité architecturale, urbaine, paysagère et environnementale

La promotion de la qualité de l'architecture, de l'urbanisme et de l'environnement est le fondement de l'activité du CAUE. La sensibilisation, l'information, la pédagogie, l'accompagnement et la formation en sont les outils privilégiés.

Centre de ressources, lieu de rencontre, d'échange et de diffusion culturelle, le CAUE sensibilise et favorise la participation des habitants à l'élaboration de leur cadre de vie.

Organe de conseil, le CAUE suscite auprès des élus et maîtres d'ouvrage publics et privés, des démarches de qualité pour tout projet d'aménagement et de construction.

Organe de concertation entre les acteurs impliqués dans la production et la gestion de l'espace, le CAUE favorise les échanges et le débat local.



Des missions pour promouvoir la qualité du cadre de vie en Haute Garonne

Pour tous les publics

Développer l'information, la sensibilité et l'esprit de participation dans le domaine de l'architecture, de l'urbanisme, de l'environnement et du paysage.

Pour les particuliers désirant construire ou réhabiliter

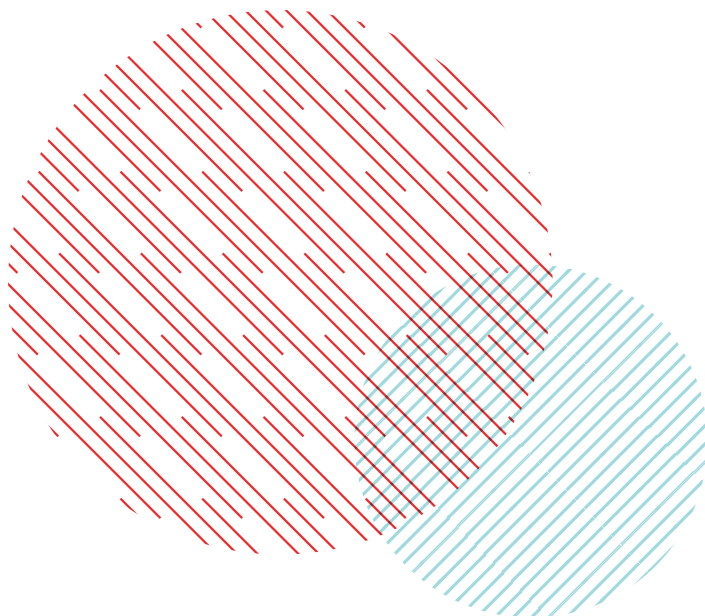
Des conseils, orientations et informations pour une meilleure prise en compte de la qualité architecturale et environnementale des constructions et leur bonne insertion dans le site environnant.

Pour les collectivités territoriales et administrations publiques

Des conseils et un accompagnement dans tous les projets et démarches d'aménagement du territoire.

Pour les professionnels, les élus et les maîtres d'ouvrage intervenant dans le domaine de la construction

Contribuer à leur formation et leur perfectionnement.



SOMMAIRE

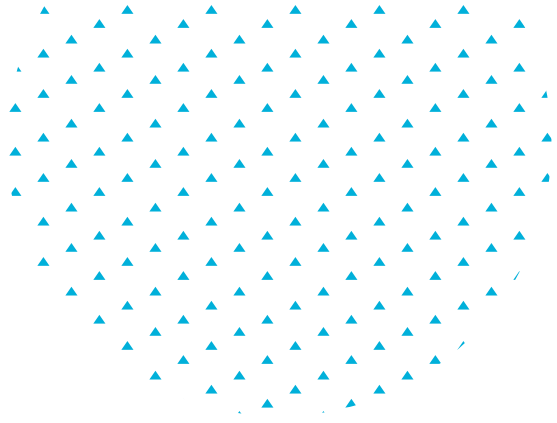
NOS MISSIONS AU SERVICE DES PUBLICS

Conseiller, orienter, informer les particuliers	8
Conseiller, accompagner les collectivités territoriales	14
Sensibilisation et formation des élus et acteurs professionnels	26
Sensibilisation des jeunes	32
Sensibilisation du grand public	38
Informer / Le centre de ressources	46

L'ORGANISATION DU CAUE 31

L'équipe du CAUE	49
Le Conseil d'Administration	50
Les partenariats	51

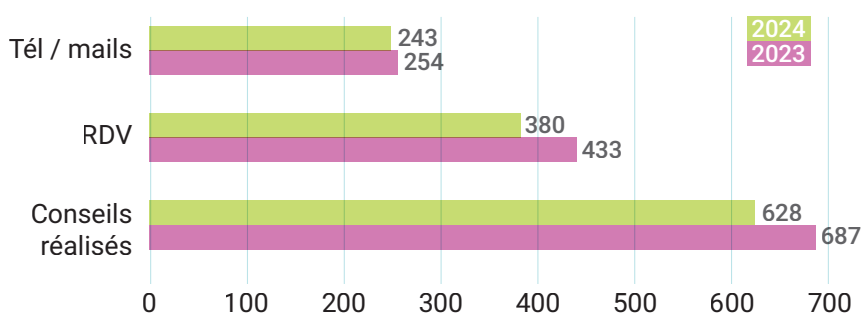




CONSEILLER, ORIENTER, INFORMER LES PARTICULIERS

628 conseils architecturaux et paysagers ont été réalisés en 2024.

La tendance à la baisse constatée en 2023 se confirme



Les points clefs :

- 58% de projets sont situés en territoire urbain et péri-urbain et 42% dans les territoires plus ruraux.
- 14% des conseils sont réalisés par les paysagistes pour des projets d'aménagement des extérieurs.
- 78 % des conseils architecturaux concernent des projets de réhabilitation et/ou extension d'un bâti existant.

Conseils personnalisés aux porteurs de projets 2024

628

RENCONTRES ET ÉCHANGES
AVEC UN(E) ARCHITECTE
OU UN(E) PAYSAGISTE

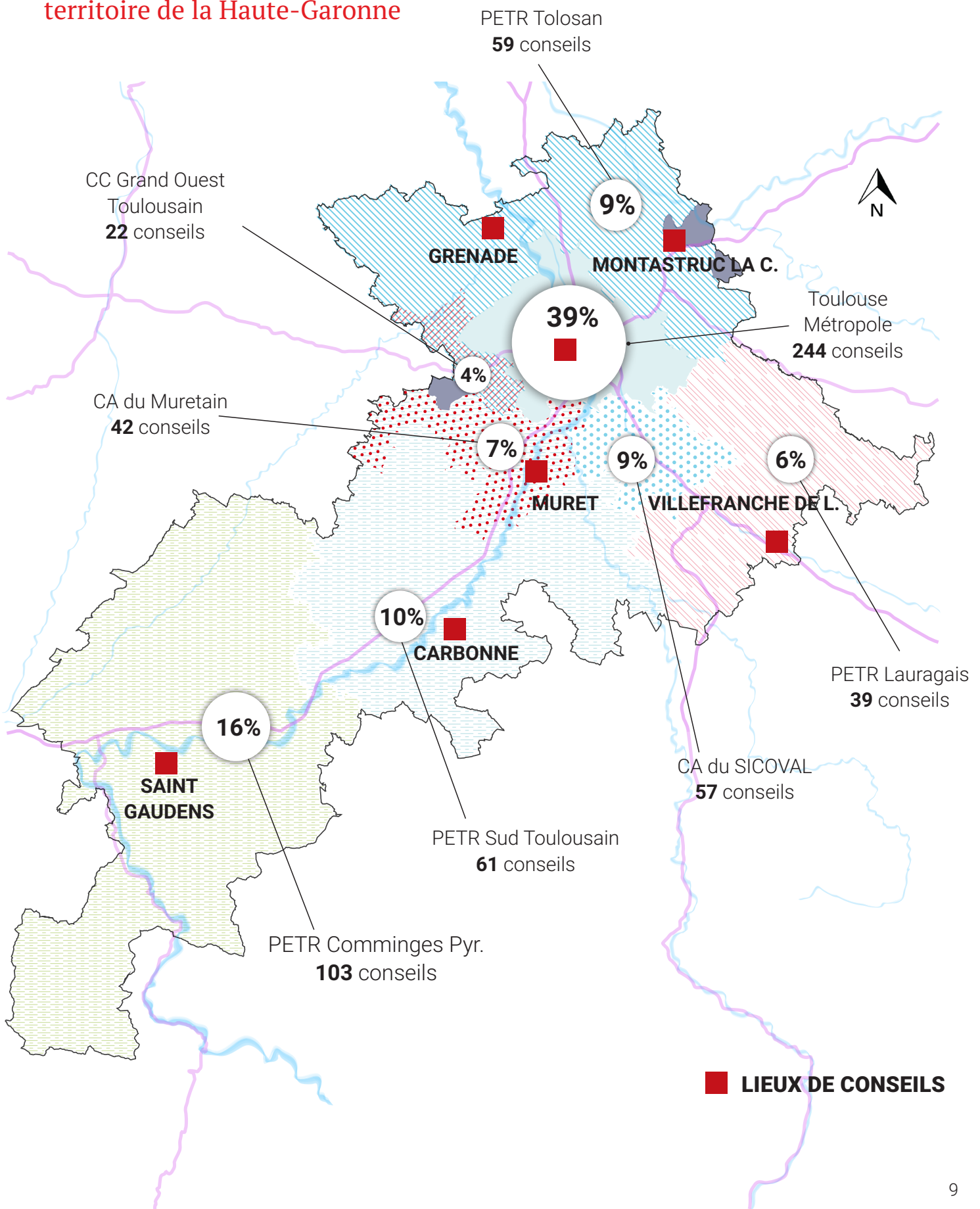
380

RENDEZ VOUS
PRÉSENTIEL 77%
OU VISIO 23%

243

ÉCHANGES
COURRIELS OU
TÉLÉPHONIQUES

Localisation des projets sur le territoire de la Haute-Garonne



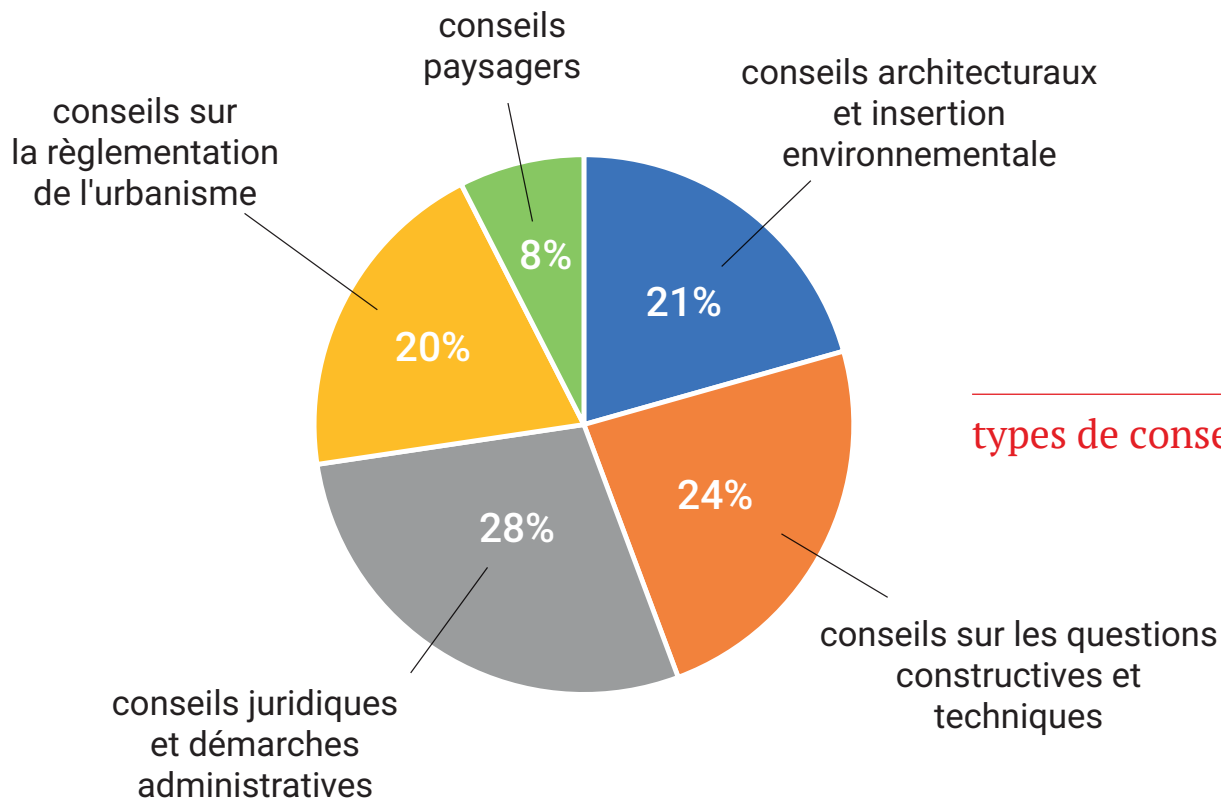
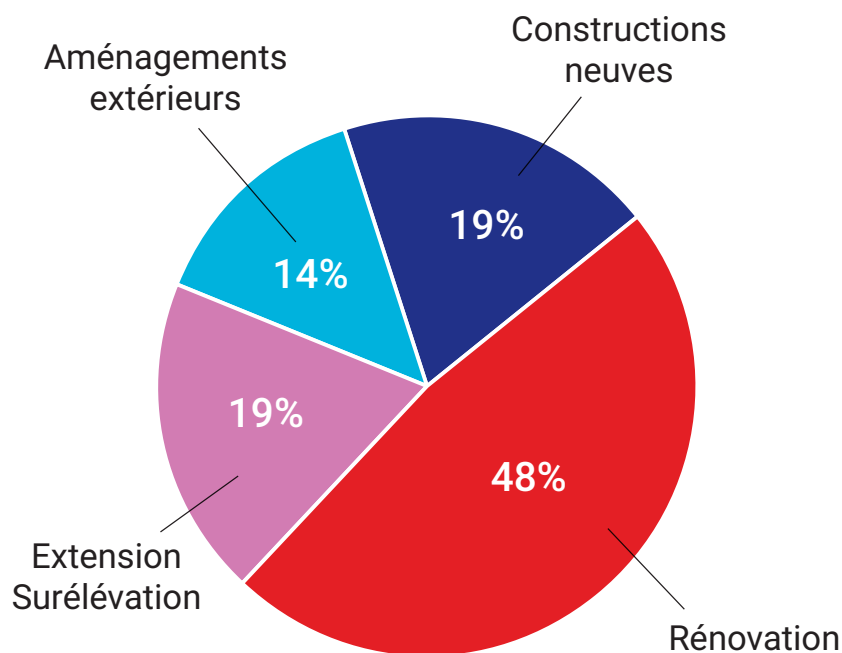
types de projets

86%

conseils architecturaux
dont 78 % sur bâti existant

14%

conseils paysagers



types de conseils

DES PUBLICATIONS POUR ACCOMPAGNER LE CONSEIL

Le CAUE31 a finalisé en 2024 l'élaboration de carnets pratiques à destination des particuliers ayant un projet de construction, d'aménagement ou de rénovation.

HABITER contexte / confort / frugalité / santé

330 vues
en ligne



Novembre 2024
100 téléchargements

COMPRENDRE LE BÂTI EXISTANT

1 480 vues
en ligne



Septembre 2024
580 téléchargements

Des actions de conseils en partenariat, croisant les volets touristique, culturel, technique et patrimonial.

Patrimoine rural non protégé (PRNP)

en partenariat avec les techniciens du Conseil Départemental, et la Fondation du patrimoine.

Ce dispositif mis en place par le Conseil Départemental a pour objectif la conservation et la préservation du patrimoine non protégé au titre des Monuments historiques.

La priorité est donnée au petit patrimoine rural à fort intérêt vernaculaire, ethnographique, historique, culturel et touristique.

L'architecte conseiller du CAUE intervient en collaboration étroite avec les techniciens du Conseil Départemental en charge du tourisme et de la culture (visite et analyse de l'existant, préconisations de travaux, analyse des projets et participation au Comité Consultatif pour la Sauvegarde du PRNP).

Fondation du patrimoine

en partenariat avec les délégués départementaux

La Fondation du patrimoine œuvre à la sauvegarde et la valorisation du patrimoine français. Au travers du label, de la souscription publique et du mécénat d'entreprise, elle accompagne les particuliers, les collectivités et les associations dans des projets de restauration.

Le CAUE à travers un partenariat établi depuis quelques années maintenant, est sollicité par la fondation pour accompagner des projets de restauration de bâtiments anciens, non protégés au titre des monuments historiques. Il s'agit à la fois d'analyser le projet et de conseiller le maître d'ouvrage sur la qualité de l'intervention.

25

demandes
analysées

Actions en partenariats

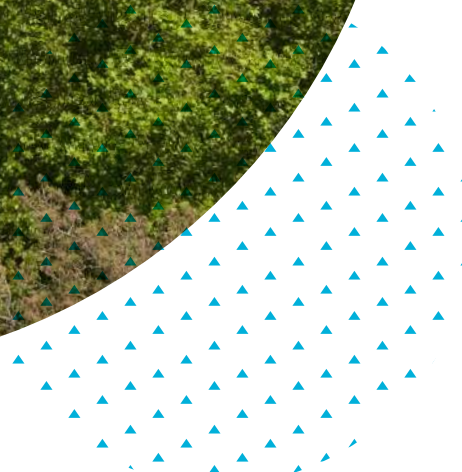


FONDATION



DU
PATRIMOINE

Dispositif PRNP du CD31.
Restauration et embellissement des
façades du Château de Roques.
(Photo Vincent Boutin)



CONSEILLER, ACCOMPAGNER LES COLLECTIVITÉS

145 nouvelles demandes d'accompagnement ont été enregistrées en 2024, soit une hausse de 11% par rapport à 2023.

Les sollicitations restent de plus en plus nombreuses pour des projets de renaturation de cours d'écoles, de gestion environnementale des espaces publics et de rénovation énergétique des bâtiments publics.

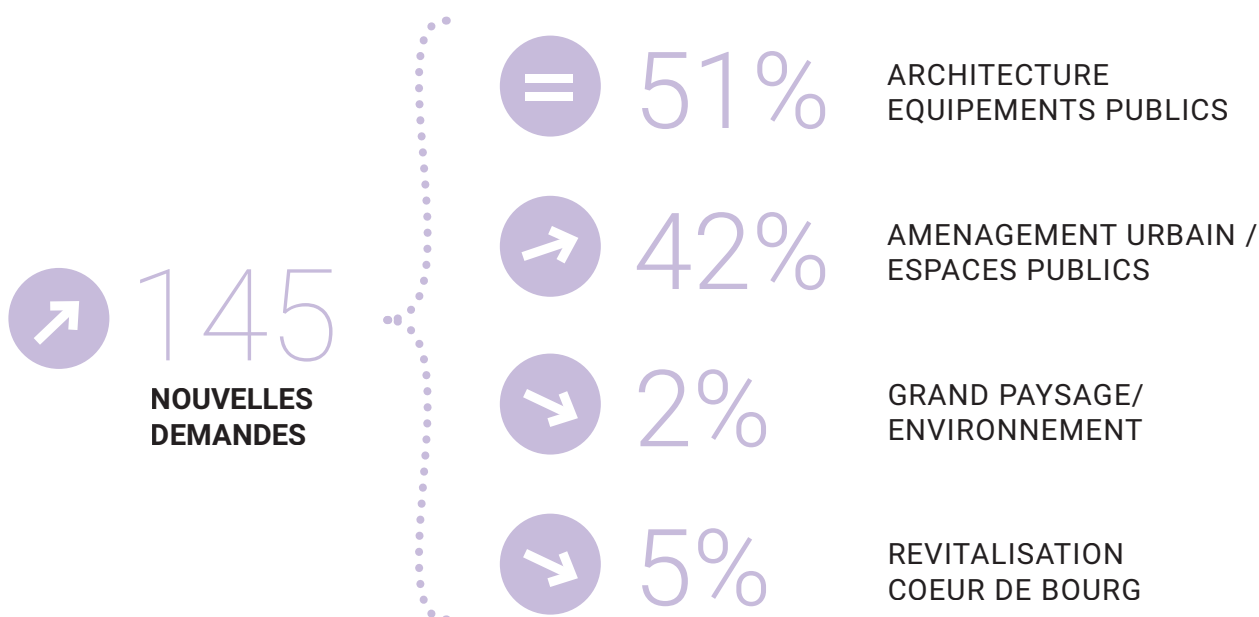
La nature des sollicitations évolue avec une nette hausse des demandes d'accompagnement pour aider à la mise en oeuvre des projets afin de "passer à l'opérationnel".

Enfin, l'engagement récent du CAUE pour intégrer les enjeux de sobriété aux projets des collectivités répond à la raréfaction de leurs ressources financières et contribue à réduire l'impact environnemental des réalisations.

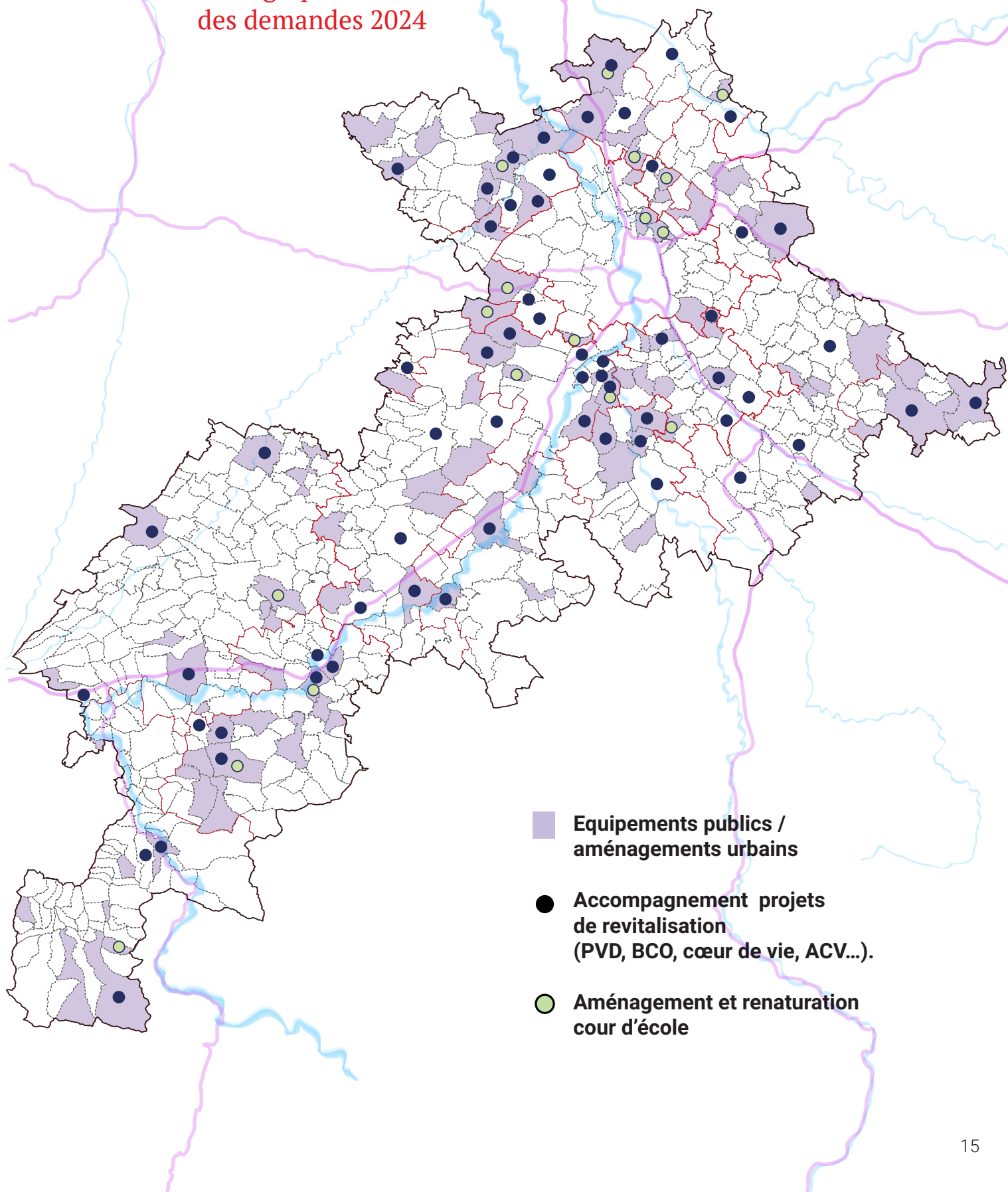
Les points clefs :

- Plus de 80% des accompagnements sont situés dans des communes hors influence métropolitaine ; une répartition relativement équilibrée sur le reste du territoire.
- 51% de projets d'équipements publics dont 78 % sur du bâti existant.
- 42% de projets d'aménagement urbain dont 87% concerne la requalification / renaturation des espaces publics et cours d'école.
- 19 projets de transformation de cours d'écoles dont 7 accompagnements avec une approche mêlant conseil et pédagogie en associant les communes, enseignants et enfants.

Le CAUE est partenaire de la plateforme d'appui aux territoires du Conseil Départemental de la Haute-Garonne. Il inscrit ainsi son action auprès des collectivités dans une coopération avec les différents services partenaires de la plateforme



Cartographie des demandes 2024



TYPOLOGIE DES SOLLICITATIONS 2024

Objet de la sollicitation

Aménagement urbain
dont 87 % requalification d'espaces publics

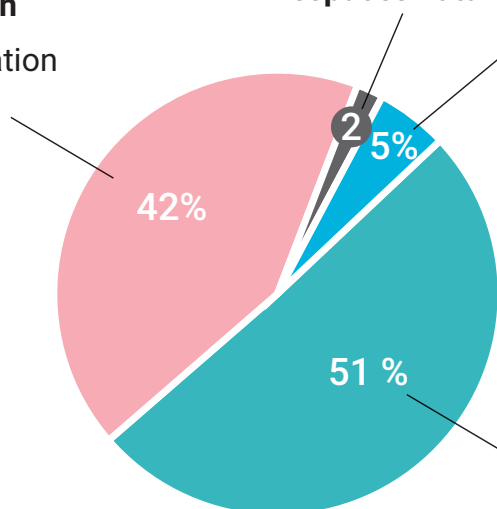
Gestion et valorisation espaces naturels

Projets de territoire

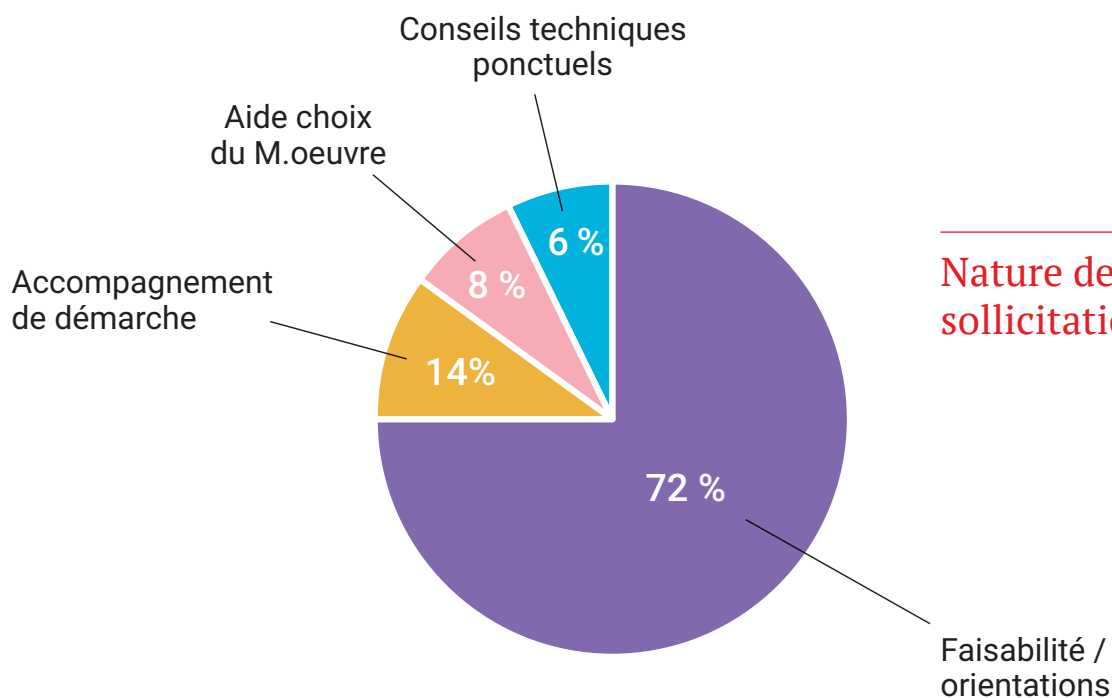
Revitalisation bourg centre / centre bourg - Planification

Architecture / équipements publics

dont 78 % Réhabilitation / restructuration bâti existant

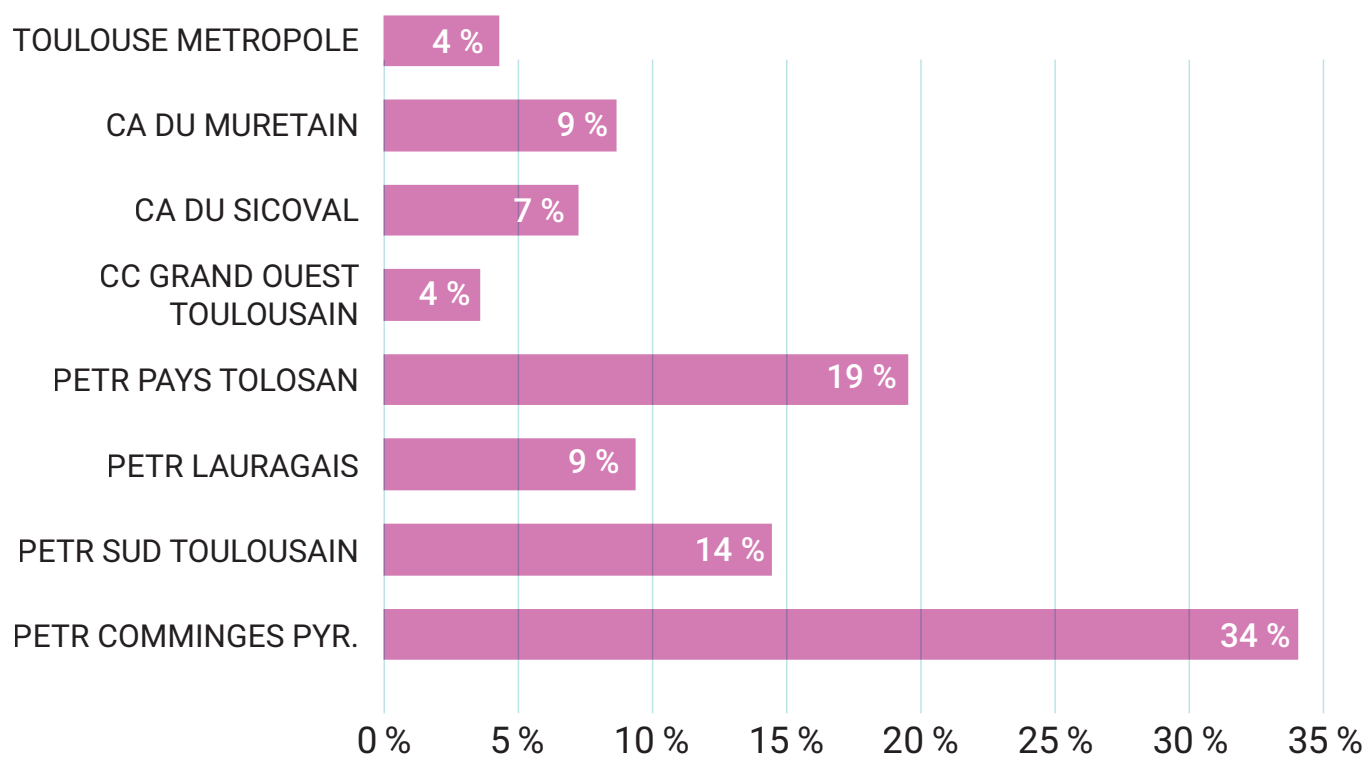


Nature des sollicitations








Répartition des sollicitations sur le territoire



Conseils et accompagnement Nouvelles demandes 2024

	Architecture / Equipements publics
	Aménagement urbain / paysager
	Accompagnement dispositif de revitalisation

CA DU MURETAIN AGGLO

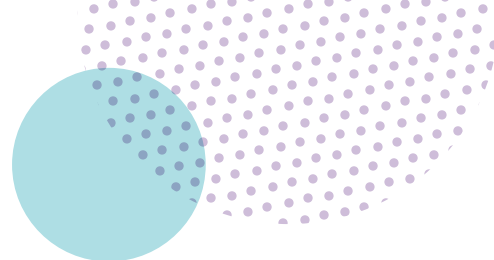
Mairie de Eaunes	Aménagement d'un parc
Mairie de Fonsorbes	Aménagement du hall d'accueil de la mairie
Mairie de Fonsorbes	Jury concours site de Bidot
Mairie de Labarthe-sur-Leze	Requalification de la cour d'école
Mairie de Labarthe-sur-Leze	Aménagement du cimetière
Mairie de Lamasquere	Renaturation des cours d'écoles
Mairie de Lamasquere	Réhabilitation d'une ancienne maison de maître
Mairie de Pins-Justaret	Réaménagement du cimetière
Mairie de Sabonneres	Transformation d'une maison en mairie
Mairie de Saint-Lys	Avis sur restauration d'un moulin
Mairie de Saint-Lys	Création de logements en centre bourg
Mairie de Saint-Lys	Extension du cimetière

CA DU SICOVAL

Association Calandreta Castanet	Construction d'une école Calandreta
Mairie de Aureville	Réhabilitation du château (suite)
Mairie de Auzeville-Tolosane	Accompagnement dispositif Bourg centre Occitanie
Mairie de Auzielle	Projet de piscine
Mairie de Corronsac	Rénovation de l'église
Mairie de Goyrans	Rénovation énergétique de l'école
Mairie de Issus	Aménagement de la cour d'école
Mairie de Lauzerville	Revitalisation centre bourg
Mairie de Montlaur	Requalification urbaine dispositif "coeur de vie"
Mairie de Pechbusque	Gradins, abords et accès au stade

CC BASSIN AUTERIVAIN

CC Bassin Auterivain	Construction d'un ALSH
Mairie de CAUJAC	Renaturation place du village
Mairie de CAUJAC	Rénovation de la salle des fêtes
Mairie de GREPIAC	Restructuration du centre bourg (suite)
Mairie de Lagardelle-sur-Leze	Création d'une salle de fêtes
Mairie de MIREMONT	Création d'un groupe scolaire
Mairie de VENERQUE	Révision du PLU



CC CAGIRE GARONNE SALAT

Mairie de Arbon	Aménagement coeur de village
Mairie de Arnaud-Guilhem	Extension du cimetière
Mairie de Aspet	Réhabilitation de la cour d'école
Mairie de Beauchalot	Conseil sur sinistre structurel de la salle des fêtes
Mairie de Ganties	Aménagement du stade municipal
Mairie de Ganties	Rénovation de l'église
Mairie de His	Mise en sécurité du mur et de l'allée du cimetière
Mairie de Izaut-de-l'Hotel	Aménagement d'une place
Mairie de Izaut-de-l'Hotel	Rénovation de la salle des fêtes
Mairie de Juzet-d'Izaut	Création d'un commerce de proximité
Mairie de Mane	Transformation d'une maison en centre de loisirs
Mairie de Mazeres-sur-Salat	Accompagnement démarche "Village d'avenir"
Mairie de Mazeres-sur-Salat	Transformation d'un bâtiment industriel en centre socio-
Mairie de Mazeres-sur-Salat	Atelier des territoires DDT
Mairie de Montastruc-de-Salies	Rénovation d'un logement communal et de l'école
Mairie de Montsaunes	Aménagement de la cour d'école
Mairie de Montsaunes	Construction d'une salle communale
Mairie de Saint-Medard	Stratégie sur projets communaux
Mairie de Sengouagnet	Réhabilitation de batiments communaux

CC COEUR DE GARONNE

Mairie de Berat	Construction d'une halle
Mairie de Cambernard	Réhabilitation du bâtiment de l'ancienne école en Mairie
Mairie de Cazerès	Commission opération façades
Mairie de Gratens	Rehabilitation et construction d'un ALAE et réfectoire
Mairie de Labastide-Clermont	Aménagement de la place du village
Mairie de Le Fousseret	Aménagement de la place du Paty
Mairie de Lussan-Adeilhac	Rénovation de bâtiments communaux
Mairie de Marignac-Laspeyres	Création d'une salle polyvalente
Mairie de Sana	Travaux de rénovation à l'église

CC COEUR ET COTEAUX DU COMMINGES

Mairie de Aurignac	Atelier flash DDT site "Joulin" à Aurignac
Mairie de Aurignac	Aménagement des cours d'écoles
Mairie de Boulogne-sur-Gesse	Aménagement paysager du parvis de la Mairie
Mairie de Castellaillard	Sécurisation du bord de rivière Aussoue
Mairie de Cazeneuve-Montaut	Aménagement du cimetière
Mairie de Cuguron	Rénovation de la salle des fêtes
Mairie de L'Isle-en-Dodon	Elaboration plan guide aménagement des espaces publics
Mairie de Mauvezin	Rénovation d'une salle polyvalente
Mairie de Rieucazé	Aménagement d'un jardin
Mairie de Saint-Elix-Seglan	Réhabilitation d'un bâtiment communal
Mairie de Saint-Gaudens	Végétalisation et mobilier urbain du centre bourg
Mairie de Saint-Gaudens	Aménagement d'un cheminement doux
Mairie de Saint-Ignan	Urbanisation du village

CC DES COTEAUX DE BELLEVUE

Mairie de Castelmaurou	Jury concours centre technique
Mairie de Montberon	Aménagement de la cour d'école
Mairie de Saint-Loup-Cammas	Aménagement d'une allée

CC DES COTEAUX DU GIROU

Mairie de Bonrepos-Riquet	Aménagements paysagers du chateau (suite)
Mairie de Montastruc-la-Conseillère	Aménagement paysager d'un carrefour
Mairie de Soueich	Réaménagement du centre du village
Mairie de Verfeil	Rénovation d'un patrimoine communal

CCDU FRONTONNAIS

Mairie de Cepet	Aménagement de la cour d'école
Mairie de Fronton	Extension du cinema
Mairie de Fronton	Desimpermeabilisation des cours d'écoles
Mairie de Villeneuve-les-Bouloc	Rénovation du groupe scolaire

CC GRAND OUEST TOULOUSAIN

CC Grand Ouest Toulousain	Jury concours locaux CC Grand Ouest Toulousain
Mairie de Fontenilles	Renaturation cour d'école
Mairie de Leguevin	Revitalisation du centre bourg
Mairie de Leguevin	Végétalisation des cours d'école
Mairie de LEVIGNAC	COPIL Bourg centre

CC HAUTS TOLOSAN

CC des Hauts Tolosans	Aménagement d'un local archives
Mairie de Bretx	Transformation ancien presbytère en bibliothèque
Mairie de Brignemont	Rénovation de logements communaux
Mairie de Cadours	Projet de Centre de loisirs
Mairie de Cadours	Réhabilitation d'une friche
Mairie de Castelnau-d'Estretfonds	Valorisation touristique d'une maison éclusière
Mairie de Daux	Implantation d'une pharmacie
Mairie de Drudas	Rénovation de l'ancien presbytère
Mairie de Grenade	Commission opération façades
Mairie de Larra	Requalification de la cour d'école
Mairie de Larra	COFIL Bourg centre
Mairie de Larra	Aménagement centre du village (suite)
Mairie de Menville	Aménagement du village
Mairie de Menville	Rénovation de l'école
Mairie de Saint-Cezert	Aménagement de traversée de village

CC PYRENEES HAUT GARONNAISES

CD 31 dir. Archives et Patrimoine	Suivi inventaire patrimoine Saint-Bertrand-de-Comminges
CC Pyrénées Haut Garonnaises	Potentiel énergétique en matière de petite hydroélectricité
CC Pyrénées Haut Garonnaises	Atelier flash DDT
Mairie de Bagnères-de-Luchon	Copil Grand Site Occitanie
Mairie de Burgalays	Rénovation d'un logement communal
Mairie de Castillon-de-Larboust	Rénovation de la salle des fêtes
Mairie de Jurvielle	Aménagement de la salle communale
Mairie de Jurvielle	Aménagement d'espaces publics
Mairie de Montauban-de-Luchon	Rafraichissement de la cour d'école
Mairie de Saint-Beat-Lez	Réhabilitation d'une maison de village
Mairie de Saint-Beat-Lez	Construction d'un restaurant au lac de Géry
Mairie de Saint-Beat-Lez	Cheminement et jardins du chateau
Mairie de Salles-et-Pratviel	Réaménagement du cimetière
Mairie de Valcabrere	Aménagement du cimetière
Synd. Mixte St Bertrand Valca.	Nouveau parcours de visite de la Cathédrale
Synd. Mixte St Bertrand Valca.	Copil Grand Site Occitanie

CC AUX SOURCES DU CANAL DU MIDI

- CC aux Sources du Canal du Midi** | Aménagement d'atelier à l'aérodrome de la Montagne Noir
- Mairie de Mourvilles-Hautes** | Aménagement du centre du village
- Mairie de Revel** | Jury concours Requalification des boulevards
- Mairie de Revel** | Aménagement du musée du Réservoir
- Mairie de Saint-Felix-Lauragais** | Rénovation de la salle des fêtes
- Mairie de Saint-Felix-Lauragais** | Organisation du stationnement en centre bourg
- Mairie de Saint-Julia** | Rénovation d'un logement communal

CC TERRES DU LAURAGAIS

- Mairie de Auriac-sur-Vendinelle** | Aménagement d'une place
- Mairie de Beateville** | Rénovation de la Mairie
- Mairie de Mourvilles-Basses** | Rénovation de l'église
- Mairie de Saint-Germier** | Gestion d'eaux pluviales
- Mairie de Toutens** | Rénovation d'un logement communal
- Mairie de Vendine** | Extension urbaine

CC VAL D'AIGO

- SI -Gestion des Ét. Publics** | Aménagement d'une cour d'école

CC DU VOLVESTRE

- CC du Volvestre** | Aménagement des zones d'activités
- Mairie de Bax** | Projet de halle modulable
- Mairie de Carbonne** | Transformation d'un bâtiment en médiathèque
- Mairie de Carbonne** | Reconstruction de la halle
- Mairie de Gensac-sur-Garonne** | Accompagnement dispositif "coeur de vie"
- Mairie de Noe** | Projet d'école

TOULOUSE METROPOLE

- Mairie de Gratentour** | Réhabilitation d'un bâtiment communal
- Mairie de L'Union** | Végétalisation des cours d'école
- Mairie de Launaguet** | Aménagement cour d'école
- Mairie de Saint-Jory** | Extension de la cuisine centrale
- Mairie de Villeneuve-Tolosane** | Rafraichissement cours d'écoles
- TISSEO** | Jury concours - P+R - Colomiers

PARTICIPATIONS COMMISSIONS / COMITÉS

ETAT

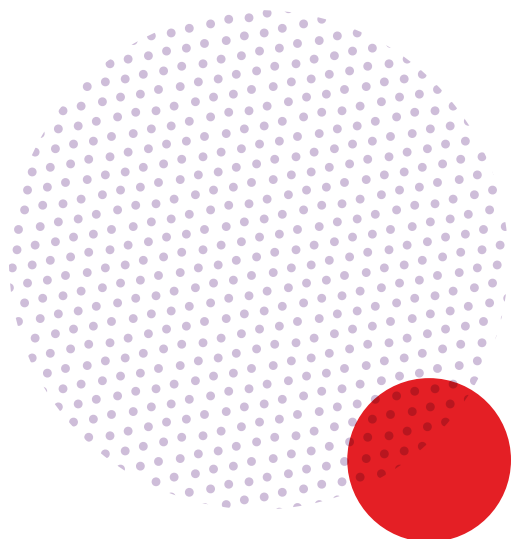
Pôle Canal	Participation aux commissions de suivi de projets
Commiss° dépt Nature et Paysages	Membres expert « sites et paysages »
DRAC Jardins remarquables	Membre de la commission de labellisation
DRAC - CRPA	Membre de la commission
Petites villes de demain	Participation Copil et Cotech
Village d'avenir	Suivi de projets
Fonds friches	Suivi de projets

REGION

Bourg Centre Occitanie	Participation Copil et Cotech et suivi des actions
Villes et Villages Fleuris	Membres jurys
Fonds friches	Suivi de projets

DEPARTEMENT

Patrimoine Rural Non Protégé	Membre du comité
Dir. Archives et Patrimoine culturel	Suivi projet de recherche Patrimoine industriel
Plateforme d'appui aux territoires	Participation et suivi de projets transversaux
CD 31 Syndicats Mixtes	Conseils et suivi de projets
Commiss° Com. Aménagt Foncier	Membre des commissions



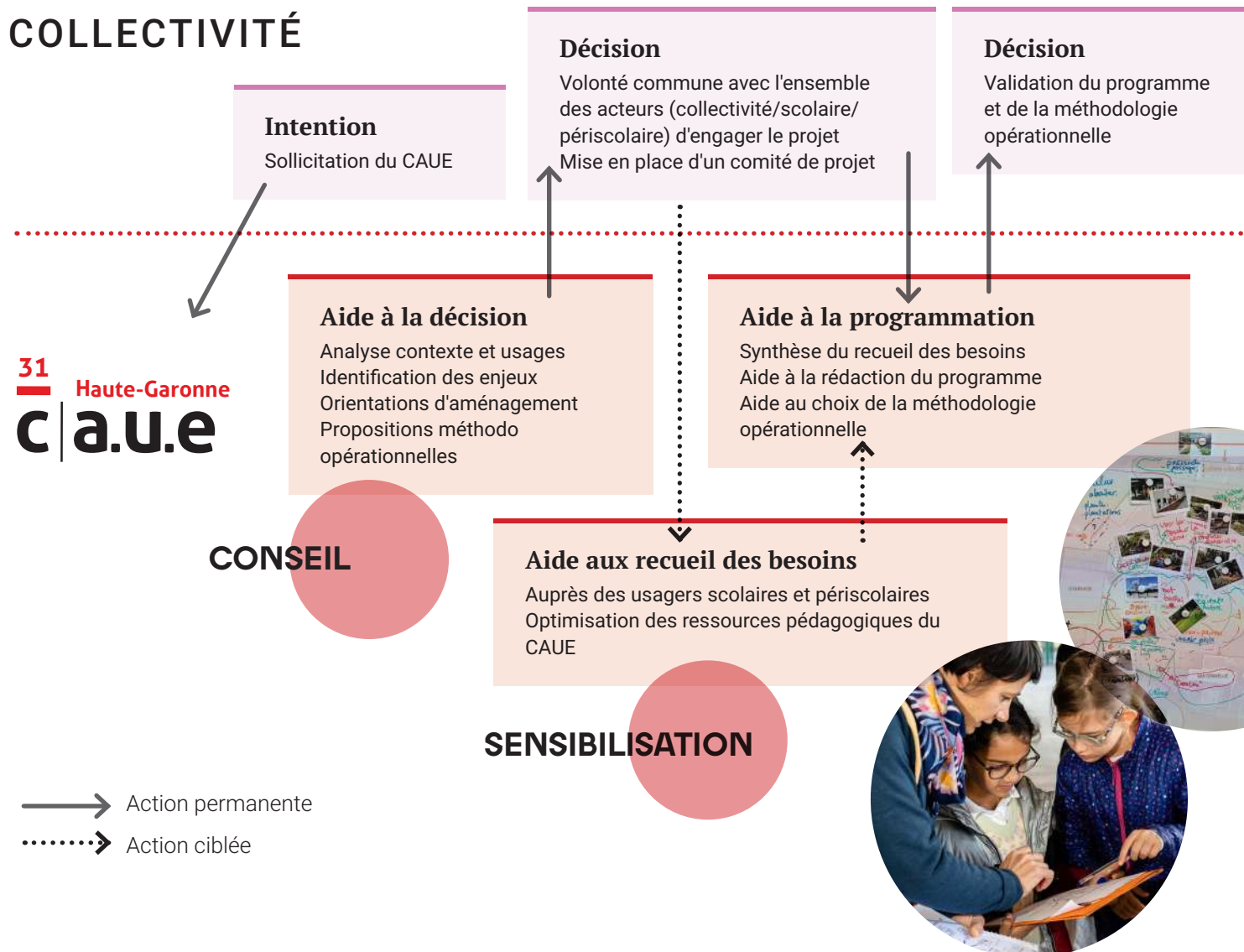
ZOOM REPENSER LES COURS D'ECOLE

EXPÉRIMENTATION DE L'USAGE DES MISSIONS DE CONSEIL, (IN)FORMATION ET SENSIBILISATION POUR ACCOMPAGNER LES COMMUNES DANS LEUR PROJET

Depuis 2022, début de la prise de conscience collective pour repenser les cours d'écoles inadaptées aux nouveaux enjeux climatiques et sociétaux, le CAUE a accompagné une cinquantaine de projets de requalification.

Le CAUE a proposé aux communes plutôt rurales, dépourvues d'ingénierie, d'engager une méthodologie d'accompagnement intégrant l'ensemble de ses missions, à savoir: conseiller, (in)former et sensibiliser.

COLLECTIVITÉ



→ Action permanente
→ Action ciblée

Communes accompagnées en 2024 croisant les champs du conseil et de la pédagogie (action ciblée) :

Lasserre-Pradère, Launaguet, Cugnaux, Lamasquère, Montsaunès, Larra, Rieux-Volvestre.



La première étape a été la publication en 2022 du mini-guide élu "Les cours d'école en transition".

Ce travail transversal déployé sur plusieurs temps forts d'un accompagnement collectivité, a permis d'asseoir l'engagement du CAUE vers plus de sobriété dans les projets :

- Sobriété programmatique en aidant à définir le juste projet au bon endroit, c'est -à-dire tenir compte du contexte local, sociétal ou environnemental.

- Sobriété en terme d'ingénierie, afin d'orienter les collectivités vers des méthodes opérationnelles et des acteurs professionnels appropriés et pertinents.
- Frugalité opérationnelle avec des aménagements faisant appel aux matériaux bio et géo-sourcés et aux acteurs de proximité.
- Frugalité fonctionnelle avec l'emploi de techniques de mise en oeuvre simples et efficaces rendant les usagers et les gestionnaires moins dépendants.

Décision

Choix de la Maitrise d'Oeuvre et de ses missions

Phase opérationnelle

Conception et Maitrise d'oeuvre. Travaux

Utilisation

Gestion et entretien des espaces
Usages et projets pédagogiques

Aide au choix du maître d'oeuvre

Et à la définition de ses missions.



Atelier visite

Visites commentées d'opérations terminées

Chantier école

2024/2025 - Rieux Volvestre
Ce chantier école a permis de démontrer qu'une approche sobre, écologique et durable est possible.

Avec l'appui d'un Paysagiste concepteur en mission "hybride", à la fois conseil, concepteur, entrepreneur et formateur, travaillant avec les ressources locales et les agents techniques

(IN)FORMATION

EXPERIMENTATION



SENSIBILISATION, FORMATION DES ÉLUS, PROFESSIONNELS

Des publications pour outiller les collectivités dans la réalisation de leurs projets

LES MINI-GUIDES

Démarrée en 2022, la collection de mini-guides à destination des élus et techniciens des collectivités, s'est enrichie en 2024 d'une nouvelle publication pour accompagner les projets de cimetière.

2024 "Il y a du renouveau au cimetière"

Cette publication illustre les nouvelles pratiques d'aménagement et de gestion en réponse aux changements culturels et enjeux environnementaux.

2023 : Réemploi des matériaux de construction

2022 : Les cours d'école en transition



1 100 vues
en ligne

Février 2024

260 téléchargements



1 400
vues

Oct 2022

285 téléchargements



1 400
vues

Sept 2023

255 téléchargements

1 340 vues
en ligne



Déc. 2024
295 téléchargements

4 700 vues
en ligne



Oct 2020
1 400 téléchargements

LES GUIDES

"SOBRIÉTÉ FONCIÈRE ET QUALITÉ DU CADRE DE VIE"

Après un premier ouvrage centré sur la sobriété foncière et la qualité du cadre de vie des opérations d'aménagement, un second volet publié en 2024 traite spécifiquement de l'accueil de logements, d'équipements et d'activités dans les tissus urbains existants.

Ce guide vise à témoigner auprès des élus que des réalisations sont possibles avec des approches contextualisées et des montages opérationnels singuliers.

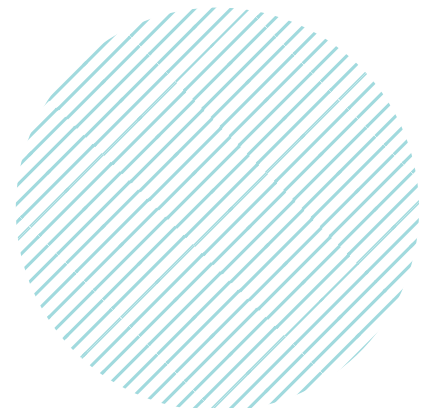
Ces deux ouvrages expriment l'engagement du CAUE de la Haute-Garonne auprès des collectivités du département sur ce sujet.

2020

"Sobriété foncière et qualité du cadre de vie dans les opérations d'aménagement"

2024

"Sobriété foncière et qualité du cadre de vie dans les tissus urbains existants"



Des ateliers-visites pour croiser approches théoriques et retours d'expériences

5 visites ont été réalisées en 2024 réunissant 95 participants. Ces visites de projets réalisés sont l'occasion d'échanges entre élus et professionnels autour de partages d'expériences, favorisant une culture commune au bénéfice des projets.

Répartis sur le territoire haut-garonnais, les projets visités répondent aux enjeux et demandes des collectivités recensées lors des actions de conseil du CAUE.





Restructuration et extension du groupe scolaire
intégrant une approche environnementale
Bourg-St Bernard



Visite sites funéraires
intégrant le végétal dans des contextes urbain différents
Saint-Pierre de Lages / Muret



Visite espaces publics
les bienfaits du végétal en ville
Cugnaux



Un ancien hangar agricole transformé en salle des fêtes
une approche sobre et respectueuse du patrimoine
Aureville



Atelier maquette formation "urbanisation et sobriété foncière"

Des formations pour les élus et professionnels

Le CAUE anime des formations dans le cadre de partenariats établis avec des organismes de formations labellisés. Ces formations, inscrites dans des programmes annuels sont proposées aux élus de la Haute-Garonne en partenariat avec HGI formation et aux acteurs de l'éducation en partenariat avec l'Éducation Nationale.

Les formations conduites alternent séances théoriques en salle, ateliers et visites in situ.

Les formations à destination des élus, en partenariat avec HGI

- Repenser les cours d'école - un potentiel de renaturation et de bien être des usagers
- L'économie circulaire, une opportunité pour les territoires
- L'urbanisation de sa commune dans un souci de sobriété foncière et de qualité d'aménagement

Les formations à destination des enseignants en partenariat avec l'inspection académique et le CNES

- Eco-quartiers et enjeux de la transition



Des interventions en accompagnement des politiques publiques

Le CAUE est sollicité par différentes structures : collectivités, associations, réseau d'échange et de recherche pour accompagner la réflexion dans la mise en oeuvre des politiques publiques.

L'intervention du CAUE se traduit par l'animation et/ou la participation à des rencontres-débat, l'organisation de visites, l'animation d'ateliers.

Animations d'ateliers / rencontre-débat

Toulouse Métropole

- Ateliers dans le cadre du PCAET
- Les cours oasis / échanges de pratiques

Haute-Garonne Environnement (HGE)

- Rencontre débat
- Bâtiments publics et performance énergétique

Dialogue métropolitain / interscot

- Rencontre débat
- Rénovation des bâtiments publics



Des interventions auprès des étudiants

École Nationale Supérieure d'Architecture de Toulouse

- Ateliers hors les murs Montréjeau / Gourdan Polignan

Décryptage de territoire, enjeux de valorisation de tissus anciens dégradés

- Ateliers "Toca Tierra". Etudiants en première année

Université Jean Jaures / Master 2 VIHATE

- Ville et transition écologique, la place du vivant

École de Condé Axe Sud

- Architecture et fibres végétales

ICT / Licence 2 médiation et gestion d'actions culturelles

- Les missions et actions du CAUE pour la promotion de la qualité du cadre de vie en Haute-Garonne : organisation, actions et outils



SENSIBILISATION DES JEUNES



178 ateliers et visites ont été conduits en 2024 dont 60% inscrits dans des dispositifs multi-partenariaux, les Parcours Laïque et Citoyen (PLC) en partenariat avec le Conseil Départemental et les Parcours d'Education Artistique et Culturelle (PEAC) en partenariat avec des acteurs culturels. L'offre PEAC est inscrite dans la plateforme ADAGE du rectorat.

La moitié des ateliers sont dispensés dans des établissements scolaires situés dans la métropole toulousaine .

Un volet transition écologique en lien avec les programmes de l'Éducation Nationale

30 % des ateliers conduits abordent la transition écologique sous le prisme du paysage, de l'urbanisme ou de l'architecture.

Des ateliers participatifs pour l'aménagement et la renaturation des cours d'écoles.

Ces ateliers pédagogiques sont menés en préalable à des travaux programmés par la commune. Conduits en partenariat avec l'équipe enseignante, ils viennent nourrir le projet par la parole des enfants.

6 classes ont bénéficié de ce dispositif en 2024, représentant 24 ateliers.

Les interventions auprès des jeunes

178

ATELIERS ET VISITES
dont 60 % projets longs et
40% ateliers ponctuels

2450

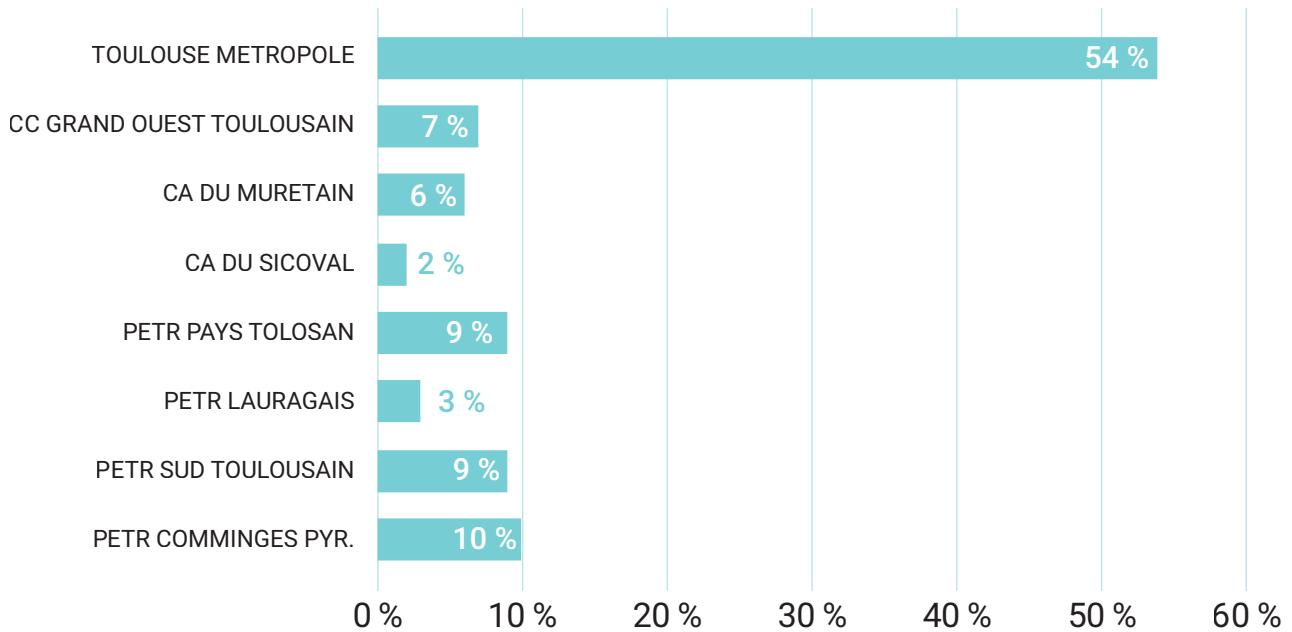
JEUNES

91

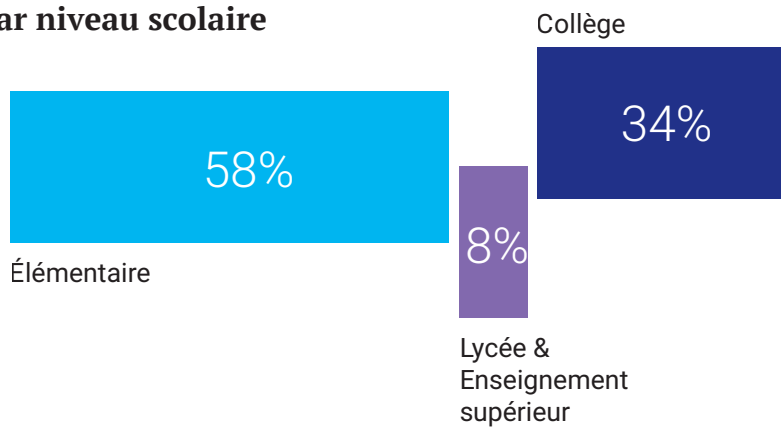
CLASSES

Les interventions pédagogiques en 2024

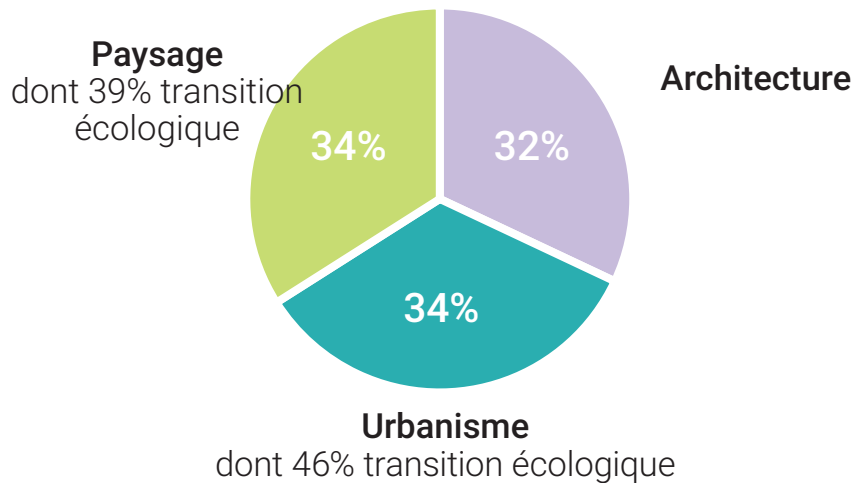
Localisation



Répartition par niveau scolaire



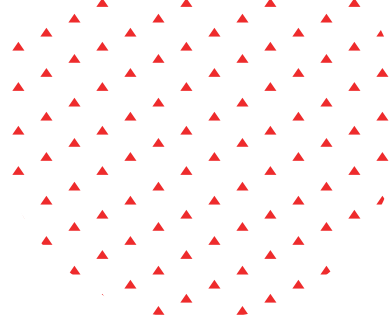
Domaine d'interventions



Ateliers scolaires 2024

ÉCOLES

École élémentaire	BOULOC	EDD Évolution des villes et enjeux transition
École élémentaire	BOULOC	PEAC L'architecture en dansant
École M. Pagnol	CASTELMAUROU	Périple Paysage et patrimoine dans la vallée du Girou
École Jean-Jaurés	CUGNAUX	EDD Aménagement de cour d'école
École Buissonnière	FONBEAUZARD	Architecture et couleurs du monde
École La Fontaine	FONTENILLES	Périple écoquartier Cartoucherie
École élémentaire	GENSAC / GARONNE	PEAC Paysages et senteurs de la HG
École élémentaire	GIBEL	Des écosystèmes perturbés voire menacés
École élémentaire	HUOS	EDD Adaptation du bâti aux évolutions climatiques
École Edith Piaf	LAMASQUÈRE	EDD Aménagement de cour d'école
École élémentaire	LARRA	EDD Aménagement de cour d'école
École élémentaire	LARRA	EDD Vers une architecture écoresponsable
École élémentaire	LASSERRE-PRADÈRE	EDD Aménagement de cour d'école
École A. Rimbaud	LAUNAGUET	EDD Aménagement de cour d'école
École Rimbaud	LAUNAGUET	Périple écoquartier Vidailhan Balma
École A. Rimbaud	LAUNAGUET	Nouveau regard sur l'île du Ramier à Toulouse
École élémentaire	MONTESQUIEU L.	Arts et architecture
École Ph. Le Courraou	MONTRÉJEAU	Périple Autres Garonnes dans le Haut-Comminges
École élémentaire	RIEUX-VOLVESTRE	EDD Aménagement de cour d'école
École élémentaire	ROQUETTES	Toulouse au fil des lieux
École élémentaire	SAIGUÈDE	PLC Des machines à habiter ?
École Dissard	SAINT-JEAN	Périple écoquartier Vidailhan Balma
École Dissard	SAINT-JEAN	PLC Toulouse, des Lumières à la révolution industrielle
École élémentaire	SAINT-LYS	Évolution des modes d'habiter et enjeux
École R. Goscinny	RAMONVILLE	Du sol à l'architecture
École Lakanal	TOULOUSE	PEAC L'architecture en dansant
École Victor Hugo	TOULOUSE	PEAC L'architecture en dansant
École Notre-Dame	TOULOUSE	Évolution relation Homme Milieu
École Notre-Dame	TOULOUSE	Le socle naturel et les ressources locales (HG)
École A. France	TOULOUSE	Passeport pour l'art Mes idées pour Habiter Mieux
École Elsa Triolet	TOULOUSE	Périple évolution urbaine quartier Mirail Toulouse
École Cl. Falcucci	TOULOUSE	Passeport pour l'art Mes idées pour Habiter Mieux
École J. Ferry	TOULOUSE	Passeport pour l'art Mes idées pour Habiter Mieux
École Patte d'Oie	TOULOUSE	Passeport pour l'art Mes idées pour Habiter Mieux
École Monge	TOULOUSE	Passeport pour l'art Mes idées pour Habiter Mieux
École du Nord	TOULOUSE	Toulouse au fil de l'eau
École La Terrasse	TOULOUSE	Périple écoquartier Cartoucherie
École Lalande	TOULOUSE	Nouveau regard sur l'île du Ramier à Toulouse
École des Sept Deniers	TOULOUSE	L'architecture
École Juncasse	TOULOUSE	Architecture et modernité
École Molière	TOULOUSE	Du sol à l'architecture
École Juncasse	TOULOUSE	Du sol à l'architecture
École Jean-Jaurés	TOULOUSE	Du sol à l'architecture



COLLÈGES

Collège A. Latour	ASPET	EDD Évolutions climatiques et confort des habitants
Collège J. Maure	CASTELGINEST	PLC Des défis pour la planète
Collège Cantelauze	FONSORBES	PLC Des défis pour la planète
Collège Joliot-Curie	FONTENILLES	PEAC L'architecture en dansant
Collège Camille Claudel	LAUNAGUET	PLC Des machines à habiter ?
Collège Flore Tristan	LHERM	Métiers de la conception
Collège L. Cazeneuve	L'ISLE EN DODON	PLC Patrimoine en partage
Collège Nelson Mandela	NOÉ	PLC Révolution industrielle et mutations urbaines
Collège E. Badinter	QUINT-FONSEGRIVES	EDD Évolution des jeunes et enjeux écologiques
Collège E. Badinter	QUINT-FONSEGRIVES	Périple écoquartier + Fabriquons nos quartiers
Collège Leclerc	SAINT-GAUDENS	PLC Patrimoine en partage
Collège Leclerc	SAINT-GAUDENS	PLC Habiter
Collège J. Prévert	SAINT-ORENS	PLC Révolution industrielle et mutations urbaines
Collège Jean Moulin	TOULOUSE	Présentation du métier architecte
Collège Jean Moulin	TOULOUSE	Atelier expo Habiter, visions des jeunes
Collège Jean Moulin	TOULOUSE	PLC Des machines à habiter ?
Collège Les Chalets	TOULOUSE	PLC Révolution industrielle et mutations urbaines
Collège Les Chalets	TOULOUSE	Diagnostic enjeux quartiers Les Chalets / Basso Cambo
Collège Maurice Bécane	TOULOUSE	PEAC L'architecture en dansant
Collège Vauquelin	TOULOUSE	PEAC Rephotographions la Haute-Garonne
Collège Maurice Bécane	TOULOUSE	PLC Patrimoine en partage
Collège Clémence Isaure	TOULOUSE	PLC Rephotographions la Haute-Garonne
Collège Michelet	TOULOUSE	PLC Évolution des villes et transition écologique
Collège Pierre Labitrie	TOURNEFEUILLE	EDD Évolution des villes et transition écologique
Collège Jean Gay	VERFEIL	Paysages et patrimoines de la vallée du Girou

LYCÉES

Lycée international	COLOMIERS	Révolution industrielle et mutations urbaines
Lycée agricole	ONDES	Terre et architecture
Lycée J. Baker	TOULOUSE	PEAC Des défis pour la planète
Lycée Ste-Marie de Nev.	TOULOUSE	Écoquartier Cartoucherie

AUTRES ÉTABLISSEMENTS

Centre universitaire	FOIX	Industrialisation et mutations urbaines
CC Pyrénées Comminges	HAUT-COMMINGES	Périples Patrimoines locaux / Autres Garonnes
École de Condé	TOULOUSE	Matériaux biosourcés

ZOOM LES ENFANTS DU PATRIMOINE DISPOSITIF NATIONAL COORDONNÉ PAR LE CAUE

**Les Enfants du Patrimoine,
une dynamique d'acteurs
culturels ancrés dans les
territoires**

Coordinateur à l'échelle
départementale du dispositif national
"Les Enfants du Patrimoine", le CAUE
a mobilisé 43 partenaires et acteurs
culturels du territoire.

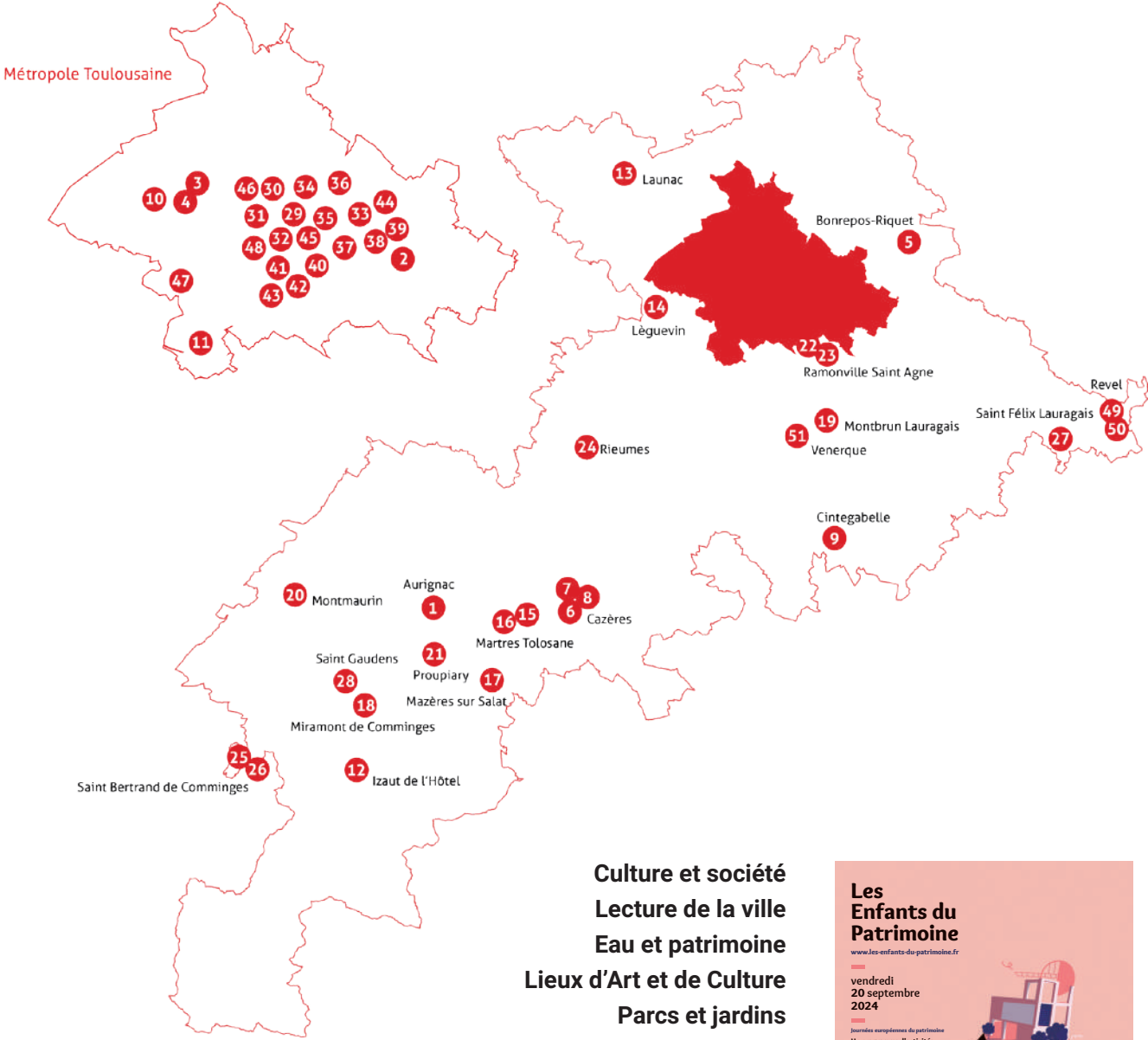
**Une offre de 45 parcours de
découverte du patrimoine naturel
et bâti a été proposée aux écoles de
la Haute-Garonne**



42
PARTENAIRES

1875
JEUNES

115
VISITES
RÉALISÉES



- Culture et société
- Lecture de la ville
- Eau et patrimoine
- Lieux d'Art et de Culture
- Parcs et jardins
- Patrimoine et littérature
- Patrimoine, état et pouvoir
- Patrimoine industriel, scientifique et technique
- Paysage et biodiversité
- Patrimoine et mémoire
- Archéologie
- Image, photographie et cinéma



SENSIBILISATION DU GRAND PUBLIC

Une forte montée en fréquentation du centre de ressources, des expositions et des supports numériques

Expositions, médiations et visites, rencontres et débats, 2024 restera comme une année mémorable avec plus de 13000 personnes ayant participé aux actions conduites et/ou favorisées par le CAUE.

Ce haut niveau de fréquentation est permis par l'usage de la Galerie 24, du centre de ressources, qui ont pleinement joué leur rôle de lieu de diffusion culturelle, mais également par la tenue d'actions hors les murs, notamment au couvent des Olivetains de Saint Bertrand de Comminges.

La mise à disposition de nos locaux pour des expositions, conférences, tables rondes auprès de partenaires complémentaires au CAUE permet également une attractivité renouvelée et continue auprès des publics, tout en permettant au CAUE de valoriser ses outils de sensibilisation.

La diffusion via le numérique (vidéos, podcast, application) avec notamment l'espace ressources en ligne prend de plus en plus d'ampleur et permet de toucher un public beaucoup plus large.



4

EXPOSITIONS

10 800

VISITEURS

59

MÉDIATIONS, VISITES /
PARCOURS COMMENTÉES

420

PARTICIPANTS

4

TABLE-RONDE / DEBATS /
CONFÉRENCES

139

PARTICIPANTS

OUTILS NUMÉRIQUES
APPLICATION / PODCAST
VIDEOS / PUBLICATION

629

TELECHARGEMENTS

9 800

VUES EN LIGNE

CENTRE DE RESSOURCES
A COUR BARAGNON

1 870

VISITEURS

450

OUVRAGES
EMPRUNTES

LES ACTIONS ET OUTILS DE DIFFUSION CULTURELLE

EXPOSITIONS

La Halle des Mobilités - Europolia / Région Occitanie

Festival Le nouveau Printemps

Du sol à l'architecture : Galerie 24 et Couvent des Olivetains
de Saint Bertrand de Comminges.

MÉDIATIONS / VISITES / PARCOURS

Médiations autour des expositions

Visites commentées et balades architecturales et paysa-
gères

Visites de maisons d'architectes

TABLE-RONDE / DEBATS / CONFÉRENCES

Rencontres thématiques côté cour

Conférences et table-ronde en partenariat

Assoc. Architecture et M.Ouvrage / Assoc. Frugalité heu-
reuse / Printemps de Septembre

OUTILS NUMÉRIQUES

Application Archistoire "Autres Garonnes"

Vidéos maisons d'architectes

Podcast rencontres

ERL

Réseaux sociaux

PUBLICATIONS

Carnet de voyage "La Garonne Muretaine"

Livre "Maisons de Haute Garonne"

ZOOM EXPOSITIONS GALERIE 24

La Galerie 24 développe une programmation visant à promouvoir une culture partagée au service de la fabrique du monde de demain. Sont mis en avant les sujets importants pour notre territoire et ancrés dans l'actualité. Trois expositions ont été présentées en 2024 dont une réalisée par le CAUE.



DU SOL À L'ARCHITECTURE

21 Mai au 15 Oct. à St Bertrand de Comminges
20 Sept au 14 Déc. Galerie 24

6 800 visiteurs

L'exposition parcourant les entités paysagères de Haute-Garonne, invite à découvrir les traits généraux et les caractères singuliers attachés à la construction ancienne et ses matériaux. Tournée vers les constructions et aménagements actuels, elle présente des réinterprétations contemporaines de nos spécificités haut-garonnaises.

VISITES COMMENTEES
et MEDIATIONS
70 participants

ATELIERS SCOLAIRES
du 5 au 12 novembre
165 élèves / 6 classes

ATELIERS ENSAT
Toca Tierra 9 Octobre
120 étudiants



Le regard de **Vincent Boutin, photographe**, accompagné par l'expertise du CAUE31 révèle les spécificités haut-garonnaises entre paysages emblématiques, matières et matériaux, constructions vernaculaires, réinterprétations contemporaines de l'habitat individuel, des équipements et espaces publics.

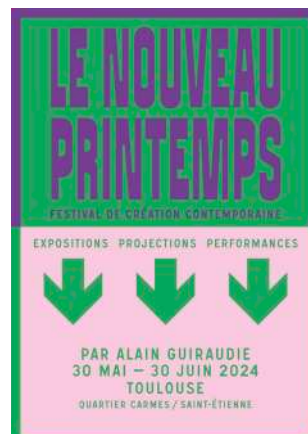
RENCONTRE CÔTE COUR"
BÂTIR EN TERRE CRUE
7 déc. / 25 participants

Les travaux des étudiants de l'**École d'Architecture**

illustrent le lien entre sols et architecture par la présentation de projets utilisant le bois, la terre, la pierre locales.

Co-Production
CAUE 31 / ENSAT
Photographies de
Vincent BOUTIN

30 mai / 30 juin





Visite commentée
Du sol à l'architecture



4 000 visiteurs EXPOSITIONS PROPOSÉES PAR DES PARTENAIRES

20 mars / 27 avril

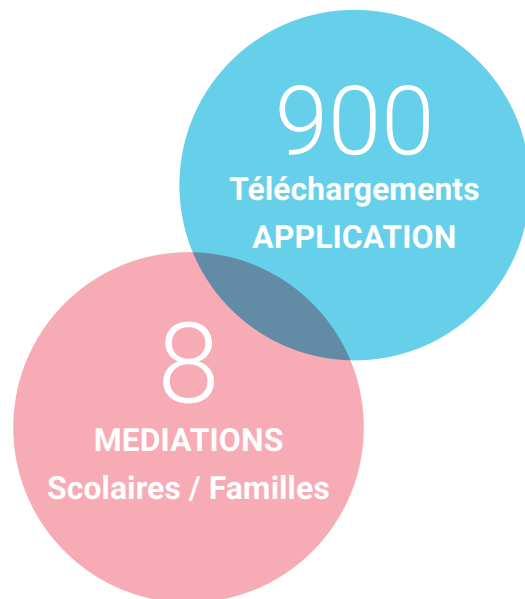


ZOOM

AUTRES GARONNES

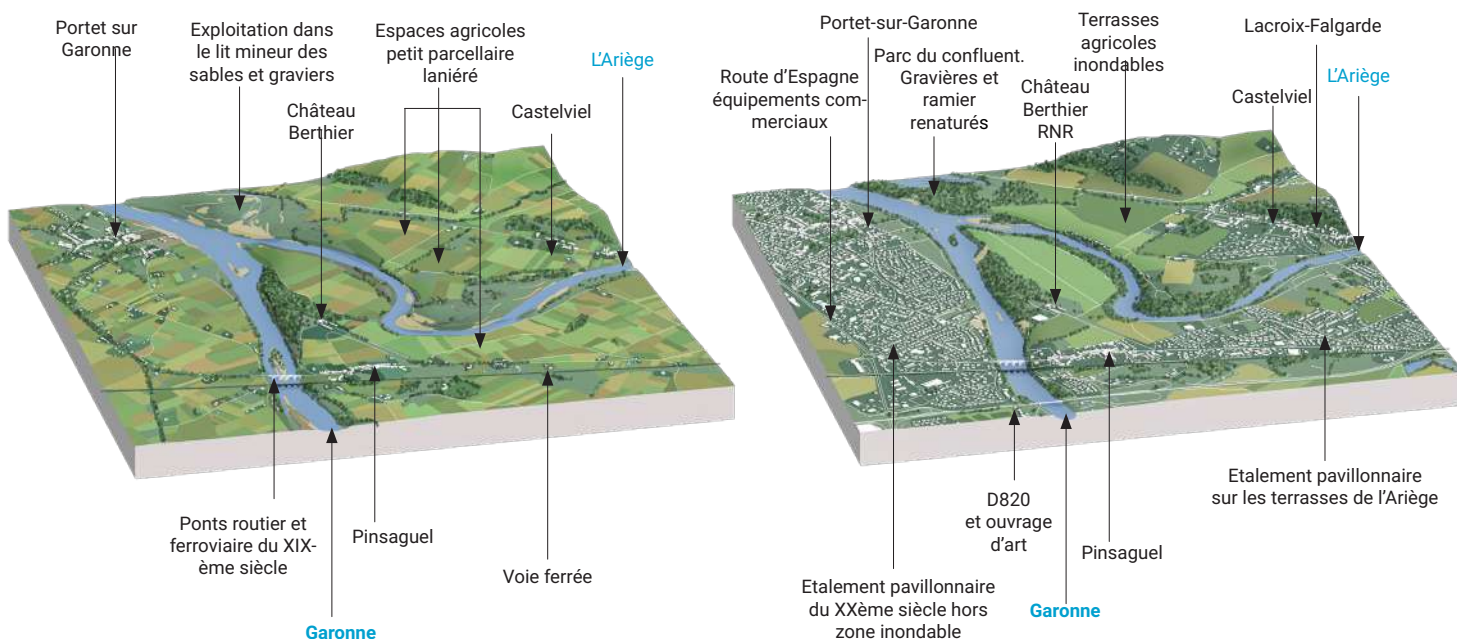
De la source de la Garonne, à la plaine toulousaine en passant par le commingeois, et les coteaux du volvestre, une étonnante palette de paysages s'offre à nous. Ils ont été façonnés par le couple Pyrénées/Garonne. Les territoires traversés par la Garonne témoignent des interactions entre le fleuve, le relief et les activités humaines, qu'elles soient industrielles, urbaines ou agricoles.

La démarche Autres Garonnes, offre un regard sur le fleuve en déclinant divers outils de sensibilisation et de médiation : expositions, carnets de voyage, ateliers pédagogiques, balades commentées, application smartphone en réalité augmentée.



Les carnets de voyage

Les carnets racontent le fleuve, ses usages, son histoire par le biais de croquis, plans, photos, etc...
Chaque carnet traite d'une séquence paysagère.



Archistoire Garonne : l'application smartphone en réalité mixte

Une application mobile en réalité mixte qui permet d'explorer des lieux remarquables à 360 degrés, pour découvrir leur patrimoine et leur histoire de façon ludique et immersive.

Jun 2020 La Garonne du Volvestre

Jun 2020 La Garonne du Comminges

Jun 2022 La Garonne Pyrénéenne

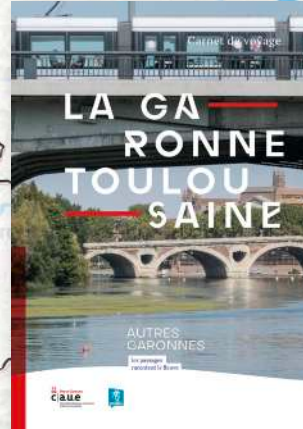
Jun 2023 La Garonne Toulousaine

Jun 2024 La Garonne Muretaine

Jun 2025 La Garonne Nord toulousaine

2025
NORD TOULOUSAIN

GRENADE



TOULOUSE

MURET



NOE



CARBONNE

CAZERES

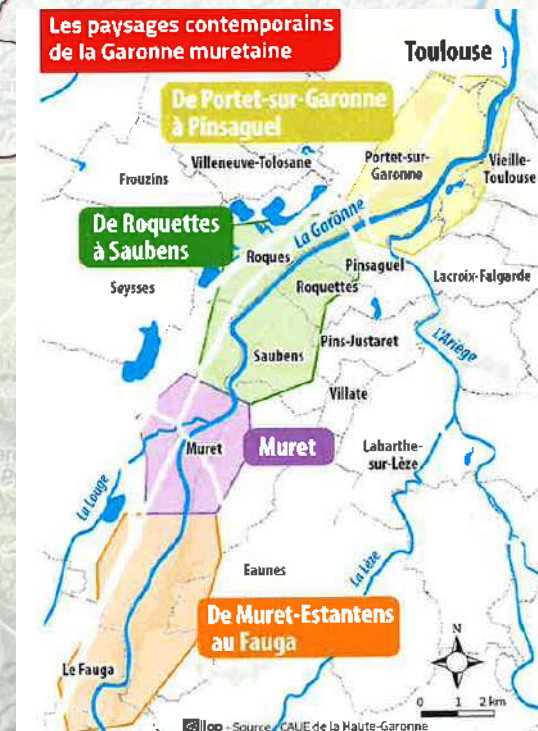


ST GAUDENS



PONT DU ROI

Les paysages contemporains de la Garonne muretaine



ZOOM VISITES DE MAISONS / PUBLICATIONS

Visites de maisons

Visite de maisons en présence du Maître d'ouvrage et de l'architecte à Belbereau, Billières et Toulouse

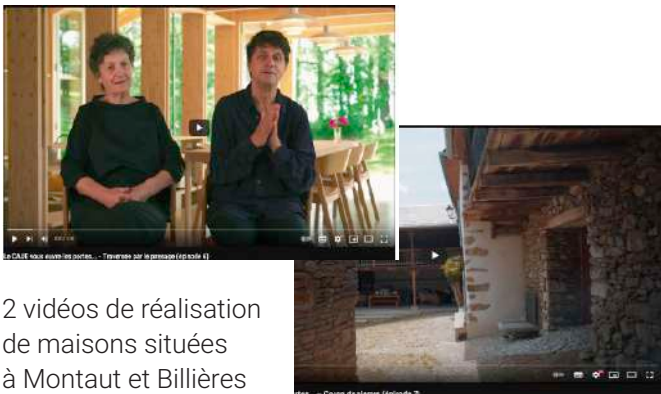


Visite commentée
Maison bioclimatique en béton de terre
Atelier 319 architecte / Caroline de Pérignon



Visite commentée
Valoriser un patrimoine
Prax Architecte

Vidéos de visites de maisons

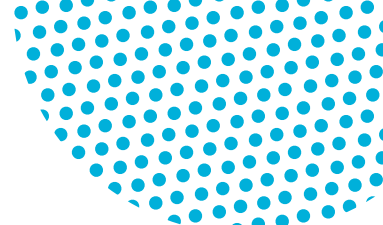


2 vidéos de réalisation de maisons situées à Montaut et Billières

Fiches de réalisation de maisons

2 fiches de réalisation de maisons situées à Toulouse et Belbereau





MAISONS DE HAUTE-GARONNE

LE LIVRE / Septembre 2024

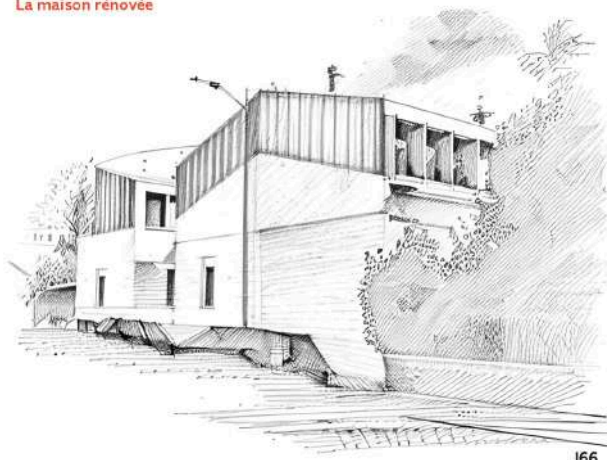
Il explore en cinq séquences chronologiques, la production de l'habitat individuel en Haute-Garonne, encore bien visible du moyen âge aux années 2000.

Ce livre est le fruit d'un recueil de matières et de réflexions portées par le CAUE31 sur l'évolution de nos paysages et de notre cadre de vie,

Cette édition est un projet résolument iconographique, tel un carnet à dessin rehaussé de photographies.



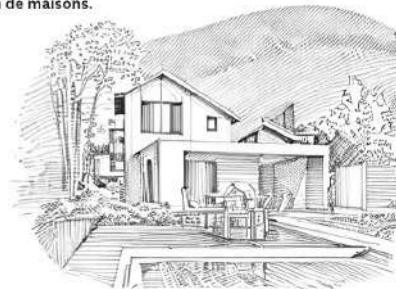
La maison rénovée



166

Une somme de considérations de tous ordres conduit à faire de la maison rénovée une tendance prégnante en ce début de XXI^e siècle.

D'un point de vue environnemental, différentes législations récentes visent à limiter l'artificialisation de terres arables, avec un objectif de « zéro artificialisation nette » à l'horizon 2050. Cette rarefaction programmée du foncier mobilisable engendre un report progressif, et prochainement massif, de la demande vers des logements déjà édifiés, soit la rénovation de maisons.



Après 2000

La maison rénovée

Le Pays toulousain, la maison de maraîcher



14

Les maisons maraîchères, au nord de Toulouse, sont localisées sur des terrains de plaine alluviale. Les cultures s'y succèdent au fil du temps : la vigne, ravagée par le phylloxéra en 1880, l'emblématique violette de Parme devenue Toulousaine, les légumes et les fleurs.

Le bâti présente la particularité d'avoir des structures pignon, alignées sur la rue, avec une façade principale perpendiculaire donnant sur la cour au sud. Le plan de la maison maraîchère se caractérise par sa simplicité et son économie. La base rectangulaire regroupe les pièces d'habitation, les resserres horticoles et les pièces annexes. La couverture à deux pentes abrite un comble ventilé. La partie réservée à l'exploitation prolonge le volume d'habitation avec une large ouverture.



Avant 1920

Le Pays toulousain, la maison de maraîcher

LE CENTRE DE RESSOURCES



Une bibliothèque spécialisée

Depuis l'installation à Cour Baragnon, le centre de ressources a été profondément renouvelé et enrichi avec un fonds documentaire de plus de 2 750 ouvrages et des dispositifs numériques déployés à destination du grand public. Il trouve en 2024 son pendant numérique "RESSOURCES CAUE31.FR"

Fonds documentaire

Habiter / Jeunes / Culture / Transition écologique / BD

2 outils d'interprétation numérique

Comprendre le bâti existant / Des sols à l'architecture

Kiosque

Abonnements magazines

Une documentation technique

Des fiches réalisations

2750

OUVRAGES
REVUES

450

OUVRAGES
EMPRUNTÉS
(+65%)

1870

VISITEURS
(+105%)

75

NOUVEAUX
INSCRITS
(+40%)

RESSOURCESCAUE31.FR

Toutes les ressources du CAUE dans un site internet

Le CAUE de la Haute-Garonne a lancé en 2024 son nouveau site web afin d'offrir un accès adapté aux ressources d'information sur l'architecture, l'urbanisme, le paysage et l'environnement.

Que trouve-t-on sur RessourcesCAUE31.fr ?

- un observatoire des réalisations d'habitats, équipements et espaces publics en Haute-Garonne
- des fiches conseil pour construire, réhabiliter, rénover ou agrandir son logement et aménager son jardin
- des guides pour comprendre et s'outiller sur la rénovation et la construction
- des dossiers thématiques pour approfondir ses connaissances
- un accès au catalogue des 2750 ouvrages disponibles au Centre de Ressources du 24 rue Croix Baragnon à Toulouse
- des espaces dédiés par public : particuliers, élus, enseignants, grand public
- une expérience augmentée avec un moteur de recherche avancée permettant une recherche par mots clés
- la possibilité de se créer un compte pour gérer et sauvegarder des ressources dans des dossiers de favoris

3599

RESSOURCES
EN LIGNE

100

RÉALISATIONS
DU 31
(OBSERVATOIRE)

110

RESSOURCES
POUR LES
PARTICULIERS

80

RESSOURCES ÉLUS ET
COLLECTIVITÉS

1400

visites
de l'ERL / mois



Newsletter, revue de presse, veille documentaire, réseaux sociaux

Une forte progression de nos abonnés aux réseaux sociaux du CAUE31

LinkedIn : 3777 abonnés / +219% en 2024

Instagram : 1930 abonnés / +14% en 2024

Facebook : 1788 abonnés / +2% en 2024

Youtube : 230 abonnés / +11% en 2024

5331

VUES
(+6%)

Chaîne vidéo
Youtube

2500

VUES
350 abonnés

Revue de presse
mensuelle

+

Fil info Scoop it

LES ÉCHANGES ET DÉBATS

Ces rencontres s'adressent aux porteurs de projets et à toute personne curieuse des enjeux actuels autour de l'acte de construire. Le CAUE invite des experts à venir témoigner de leurs pratiques.

Les rencontres Côté Cour du CAUE

TOUT PUBLIC
porteurs de
projets

La construction en terre crue : bénéfices environnementaux et inscription dans le paysage

07 décembre

Invités : Caroline de Pérignon, gérante de l'atelier d'architecture 319 et Etienne Gay, responsable projet terre crue pour Terreal Winerberger



Les rencontres organisées par nos partenaires au centre de ressources et à Cour Baragnon



Brasserie urbaine APUMP

La forêt et l'urbanisme, deux univers compatibles ?
/ 12 mars

+ Soirée des adhérents / 25 janvier

+ Conférence Biorégions et urbanisme des sols

Prix écrire la ville

Proclamation du prix 2024 / 30 novembre

Association parcours d'architecture

Les Vitrines de la création / 16 novembre

Le nouveau Printemps

Table ronde "Ce que l'art et le design font
au territoire"

Bureau d'accueil du festival et exposition Jennifer
Caubet

Afterwork ENVIROBAT

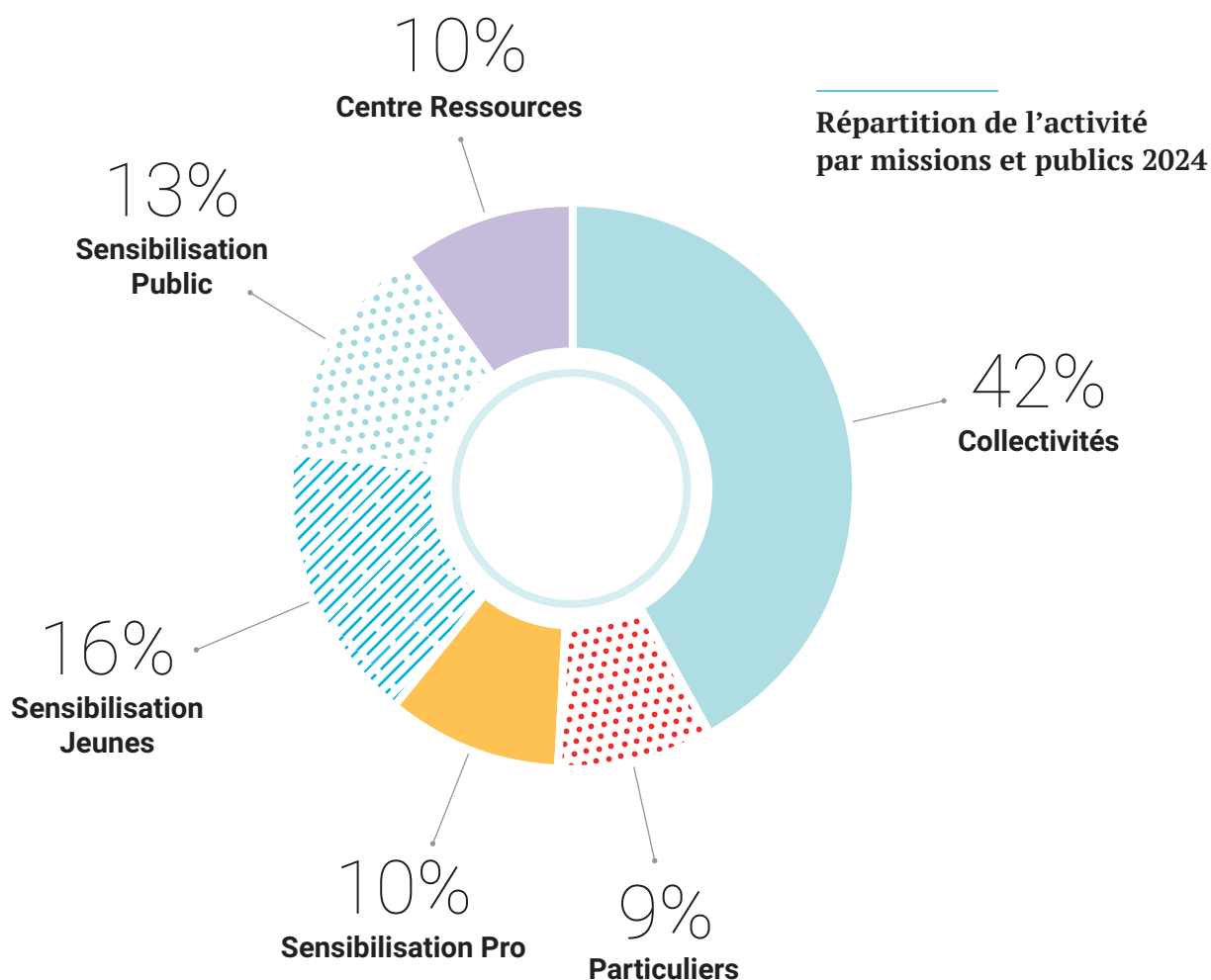
"Club des pros de la rénovation"

LA VIE DU CAUE 31

Les formations suivies par l'équipe

Pour assurer la qualité de son conseil, le CAUE apporte une attention particulière à la formation de ses salariés.

En 2024, la participation des membres de l'équipe à des séminaires de formation, conférences a représenté un total cumulé de 80 jours.



Élus et professionnels

52%

Candidats à la construction

14%

Jeune public

16%

Tout public

18%

L'équipe en 2024



Maryse VEZAT-BARONIA

Présidente

Conseillère départementale du canton d'Auterive

Maire de Rieux-Volvestre

Direction



Françoise FAVAREL

Directrice

Architecte DPLG-Urbaniste OPQU

favarel.f@caue31.org

Gestion administrative



Elodie ESTARDIER

Assistante administrative

estardier.e@caue31.org



Corinne VERNIERES

Gestion financière et ressources humaines

vernieres.c@caue31.org

Centre de ressources / Communication



Amélie VASSEUR

Centre de ressources et outils multimédias

vasseur.a@caue31.org



Lise Delbos

Communication et actions culturelles

delbos.l@caue31.org

Responsables de pôles



Nicolas DELBERT

Sensibilisation, ressources et actions

Géographe - Ingénieur en aménagement et développement territorial

delbert.n@caue31.org



Cathy PONS

Pédagogie

Architecte DPLG

pons.c@caue31.org



Stéphane VAN ANDRINGA

Conseils collectivités et particuliers

Architecte DPLG

vanandringa.s@caue31.org

Conseillères / conseillers



Jean-François ARAMENDY

Paysagiste Conseiller

aramendy.jf@caue31.org



Irene CORDOBA

Architecte conseillère

cordoba.i@caue31.org



Mélanie DAMINATO

Architecte Conseillère

daminato.m@caue31.org



Florence FREMONT

Urbaniste conseillère OPQU

fremont.f@caue31.org



Gwenhaël LEMARCHAND

Architecte conseiller

lemarchand.g@caue31.org



Nolwenn MARCHAND

Architecte paysagiste conseiller

marchand.n@caue31.org



Xavier MARTINET

Architecte conseiller

martinet.x@caue31.org



Laure MOULINOU

Architecte conseillère

moulinou.l@caue31.org



Géraldine PALLU

Paysagiste conseillère

pallu.g@caue31.org

LE CONSEIL D'ADMINISTRATION

Présidente

- Madame Maryse VEZAT-BARONIA
Conseillère Départementale, Maire de Rieux-Volvestre

Représentants des collectivités locales

- Madame Laurence DEGERS
Conseillère Départementale
- Monsieur Victor DENOUVION
Conseiller Départemental
- Monsieur Julien KLOTZ
Conseiller Départemental
- Madame Florence SIORAT
Conseillère Départementale
- Madame Véronique VOLTO
Conseillère Départementale

Représentant de l'état

- Monsieur Patrick BERG
Directeur Régional de l'Environnement (DREAL)
- Madame Laurence PUJO
Directrice Départemental des Territoires (DDT)
- Monsieur Eric RADOVITCH
Directeur de l'Unité Départementale de l'Architecture et du Patrimoine (UDAP)
- Monsieur Arnaud LECLERC
Directeur Académique des services de l'Education Nationale (DASEN)

Représentants des professions

- Madame Mathilde CAILLAUD
Architecte - Ordre des Architectes (CROA)
- Madame Anne PERE
Architecte - Enseignante-chercheur ENSAT
- Madame Céline LOUGIER-MALGOUYRES
Urbaniste - APUMP Occitanie
- Monsieur Samuel RABILLER
Paysagiste - FFP Occitanie

Personnes qualifiées

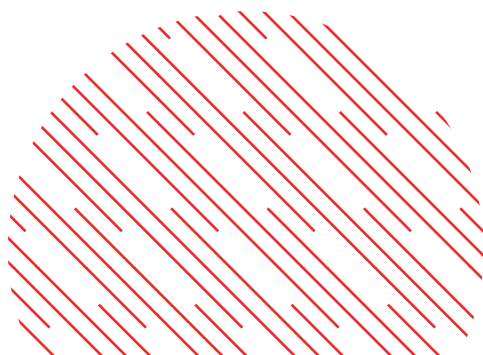
- Monsieur Charles MARECHAL
Délégué à la Fondation du Patrimoine
- Monsieur Guillaume DARROUY
Vice-Président de la Chambre d'Agriculture

Membres élus de l'AG

- Madame Brigitte SEGARD
Présidente de l'association des Maires du 31 - Maire de Soueich
- Monsieur Jean-Louis COLL
Association des Maires du 31 - Maire de Pinsaguel
- Monsieur Patrick LEFEBVRE
Président de l'Association des Maires Ruraux du 31 - Maire de Saint Julien sur Garonne
- Madame Marie-Christine JAILLET
Directrice LISST. Université de Toulouse
- Monsieur Pascal CAPDEVILA
Fédération Française du Bâtiment
- Monsieur Jean-Pierre ALBOUZE
UFC-QUE CHOISIR

Représentant du personnel

- Monsieur Xavier MARTINET



LES PARTENAIRES EN 2024

Réseau des CAUE :

Union Régionale Les CAUE d'Occitanie
FNCAUE – Fédération Nationale des CAUE

Agriculture :

Chambre d'Agriculture de la Haute-Garonne
Conseil Départemental de la Haute-Garonne/
Direction de l'agriculture

Aménagement du territoire / Urbanisme :

CD 31 - Plateforme d'appui aux territoires
EPCI - Services Instructeurs ADS, Transition
énergétique...
Région Occitanie
Etat - ANCT / DDT

Culture et Patrimoine :

Conseil Départemental - Services culture,
tourisme
Archives Départementales
CDT 31 – Comité Départemental du Tourisme
HGI - Haute-Garonne Ingénierie
DRAC Midi-Pyrénées – Direction Régionale
des Affaires Culturelles
UDAP 31 – Unité Départementale
de l'Architecture et du Patrimoine
Maison de l'Architecture Occitanie-Pyrénées
Fondation du Patrimoine

Environnement / Paysage :

Conseil Départemental - Direction de la
Transition Ecologique
HGI - Haute-Garonne Ingénierie
HGE - Haute-Garonne Environnement
ADEME – Agence de l'Environnement
et de la Maîtrise d'Energie
DREAL – Direction Régionale de
l'Environnement, Aménagement et du
Logement

Habitat :

Guichets France Rénov'(Conseil Départemental,
Pays Sud Toulousain, Pays Lauragais, Muretain)
Envirobot Occitanie
ADIL – Agence Départementale pour
l'Information sur le Logement

Pédagogie :

Inspection académique DSDEN - Direction des
services départementaux de l'éducation
DAAC – Délégation Académique à l'Action
Culturelle
Conseil Départemental - Direction de
l'Education et service de l'Architecture /
Direction du patrimoine
Archives départementales
Cinémathèque de Toulouse

Professionnels/ Universitaires :

Ordre des architectes Occitanie
Ilôt Formation
HGI Formation
APUMP – Association des Professionnels
de l'Urbanisme en Midi-Pyrénées
CAPEB 31
ENSA Toulouse – Ecole Nationale Supérieure
d'Architecture
Université Jean Jaurès Toulouse
Ecole de Conde-Axe Sud



Conseil d'Architecture d'Urbanisme
et d'Environnement de la Haute Garonne
24 rue Croix Baragnon 31 000 Toulouse
tél 05 62 73 73 62
caue@caue31.org / www.caue31.org